

INHOUD

- 1 Vlaanderen
De tijgebonden Durme:
een blik op de toekomst
- 3 Brussel
Een nieuwe mijlpaal voor
de natuur in Brussel
- 4 Frankrijk / Wallonië
Wat als de Haine de Schelde
zou doen dichtslibben?
- 6 Publieke participatie
Het grensoverschrijdende
Scheldebekken
- 7 Eerste steen gelegd van
het zuiveringsstation
Brussel-Noord
- 8 Grenzeloze Schelde
Activiteiten

Redactie en vertaling:

Dolores Baita, Christine Braet,
Gert De Smedt, Olivier Goubault,
Lieve Grauls, Marie-Hélène Steurs,
Francis Van den Noortgaete

Vormgeving:

Els Vanhaeght - Angélique Corthals

Drukkerij: Druk in de Weer
'Grenzeloze Schelde Nieuws' wordt
gedrukt op 100% kringlooppapier
met inkt op vegetale basis.

Secretariaat

v.z.w. Grenzeloze Schelde -
Escaut sans Frontières a.s.b.l.
Akenkaai 2bis, B-1000 Brussel
Tel.: +32 2 201 08 08
Fax: +32 2 203 07 09
email: info@gs-esf.be

Deze nieuwsbrief wordt gepubliceerd met
o.a. de steun van het Vlaams Gewest
(AWZ en AMINAL), het Brussels Gewest,
het Waals Gewest (DGRNE) en de
Europese Unie (DG Milieu).

(De Europese Commissie kan in geen geval
verantwoordelijk gesteld worden voor de
inhoud van deze publicatie of enig ge-
bruik ervan.)

Vlaanderen

De tijgebonden Durme: een blik op de toekomst

Het Instituut voor Natuurbehoud voerde in opdracht van en in samenwerking met de Administratie Waterwegen en Zeewezen (AWZ) een studie uit naar de mogelijkheden om de natuurwaarden van de Durme en haar valleigronden optimaal te behouden of te ontwikkelen. De studie kadert in de opmaak van 'streefbeelden' voor de waterlopen die AWZ beheert.

Deze verkennende ecologische gebiedsvisie voor de Durme stelt drie mogelijke scenario's voor. Onderstaande figuur geeft de bestaande toestand weer. De volgen de figuren geven een indruk van mogelijke ontwikkelingsrichtingen. Deze scenario's kunnen als onderdeel dienen van de ontwikkelingschetsen van de langetermijnvisie voor het Schelde-estuarium. Natuurlijkheid, veiligheid en toegankelijkheid staan hierin centraal, en de samenhang ervan wordt benadrukt.

Scenario I

"Ruimte voor het estuarium: slikken en schorren"

Het streefbeeld is hier een rivier met een getijgestuurde hydrologie: het getij krijgt zowel in de lengte als de breedte van de rivier de nodige ruimte. De dynamische gradiënten, specifieke fauna en flora en daarmee samenhangende diversiteit in ecotopen en levensgemeenschappen blijven hierbij bewaard.



De huidige toestand van de tijgebonden Durme.



Scenario I: Ruimte voor het estuarium: slikken en schorren.

Momenteel zijn de slikken en schorren, de voor een getijdenrivier typische ecotopen, enkel terug te vinden in de smalle rivierwaartse gordel. In dit streefbeeld krijgen ze de kans sterk uit te breiden.

Dijken liggen verder landinwaarts. In de binnendijkse gebieden kan er zich afhankelijk van de ligging, bodemgesteldheid en waterdynamiek, een gevarieerd landschap ontwikkelen met infiltratie- en kwelgebieden, rivierduinen, plassen, moerassen en dijken. Het groter overstroombaar gebied dat hierbij ontstaat, biedt een extra buffering bij hoog water.

Scenario II " Natuurlijk meersenlandschap"



Scenario II: Natuurlijk meersenlandschap.

Dit streefbeeld wil het vroegere meersenkarakter van de alluviale vlakte, hier en daar afgewisseld met moerasbos, zoveel mogelijk herstellen. Een natuurlijk (hoger) grondwaterpeil vormt hier de drijvende kracht voor natuurontwikkeling. De laaggelegen percelen vormen grote aaneengesloten meersen met talrijke poldersloten.

Meersen komen typisch voor langs vlakterivieren met een regenwaterregime (ook bv. de Leie). Het zijn laaggelegen weiden die zich in de winterbedding situeren. Bij hoge waterstand komen deze gebieden onder water te liggen.

De Wetenschappelijke Milieuboottocht, die Grenzeloze Schelde en De Milieuboot op 3 en 4 juli organiseerden, stond in het teken van het Schelde-estuarium. Tijdens een boottocht van Dendermonde naar Antwerpen op de eerste dag, bespraken we de natuur langs dit unieke zoetwatergetijdgebied, het Algemeen Waterkwaliteitsplan voor de Benedenschelde en het geactualiseerde Sigmoplan. De tweede dag, waarbij de boot vanuit Antwerpen naar de Westerschelde voer, lag de focus op de Lange Termijn Visie voor het Schelde-estuarium, waarin veiligheid tegen overstromingen, toegankelijkheid van de Haven van Antwerpen en natuurrijkheid van het getijdgebied (natuurontwikkelingsplan) centraal staan.

De infomap van de tweedaagse is te bestellen aan • 10. Het volgende nummer van Grenzeloze Schelde Nieuws wordt een "Special Schelde-estuarium".

De gebieden in de binnenbochten van de Durme kunnen worden ingericht als natuurgebied. De inrichting en het beheer van het buitendijks gebied levert een mozaïek van vitaal rietschor en struweel op. De ontstane natuurgebieden vormen een zoveel mogelijk aaneensluitend geheel. Door de Oude Durme stroomafwaarts in verbinding te stellen met de Durme, kan deze geul als vispaaiplaats functioneren. Landbouwgebieden die niet als natuurgebied ingericht kunnen worden, kunnen via beheerovereenkomsten een extensiever beheer krijgen.

Scenario III " Functionele en structurele basiskwaliteit"

In dit scenario verschuiven de dijken over een deel van de Durmelooop verder landinwaarts. De huidige natuurgebieden worden uitgebreid door ze in te bedden in een groter gebied. Hierdoor worden ook buffergebieden gecreëerd die de externe, ecologisch negatieve invloeden deels kunnen opvangen. De bescherming van de infiltratiegebieden voor kwelwater vormt hier ook een belangrijk aspect.

Meer info: Vermeersch S., Vandenbussche V., Van den Bergh E., Declerck K., 2003. "Verkennde ecologische gebiedsvisie voor de tijegebonden Durme", te bestellen bij het Instituut voor Natuurbehoud, Helen Blow, Kliniekstraat 25, 1070 Brussel (bestellingen@instnat.be).

Sophie Vermeersch,
Instituut voor Natuurbehoud

EEN NIEUWE MIJLPAAL VOOR DE NATUUR IN BRUSSEL

Brussel-Natuur, samenwerkingsverband van natuurverenigingen in Brussel, overhandigde recent op het kabinet van de Brusselse Minister van Leefmilieu Didier Gosuin een project voor een nieuw 'Parc Naturel Régional'

De idee

Het concept "Parc Naturel Régional" (vergelijkbaar met het Vlaamse Regionaal Landschap) groeide uit een anticiperende houding tegenover bepaalde troeven waarover een gewest beschikt. Overall in Europa, ook in Vlaanderen en Wallonië, worden 'Regionale Landschappen' boven de doopvont gehouden. Ook al is Brussel qua oppervlak maar een klein gewest, in bevolkingsgraad doorstaat de stad de vergelijking met vele zogenaamde 'Europese regio's' die een Regionaal Landschap kregen toegewezen.

Waarom een Regionaal Landschap in Brussel?

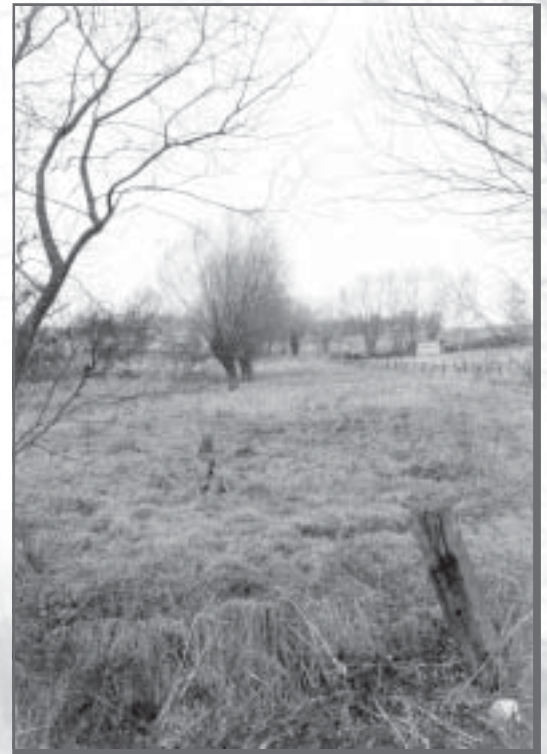
Een Regionaal Landschap geeft de bewoners de kans om een actieve rol te spelen in de kwaliteit van hun leefomgeving, ongeacht of het nu om de landschappelijke, de culturele of de natuurlijke omgeving gaat. Bedoeling van de Regionale Landschappen is het aanmoedigen en bekend maken van oude ambachten en acties voor natuur, milieu en cultuur en van educatieve, culturele of toeristische activiteiten. Respect voor de eenheid van het geheel en voor het behoud van de biodiversiteit zijn daarbij altijd een voorwaarde.

Het Brusselse publiek zal zeker geïnteresseerd zijn in activiteiten ter herontdekking van bepaalde beroepen verbonden met het traditionele beheer van de semi-natuurlijke gebieden. We denken daarbij aan de tuinbouw, de bio-landbouw, de bijenteelt, het weiden, de kleinveeteelt, kinderboerderijen, of aan traditionele beroepen zoals mandenvlechten en pottenbakken.

Het zou ook mogelijk moeten zijn om activiteiten te organiseren die verband houden met de kennis en de herontdekking van ons natuurlijk patrimonium en zijn geschiedenis. Op termijn kan een "huis van het park" in het leven geroepen worden, als centrum voor contact, ontmoeting en uitwisseling.

De vallei van de Pede in Anderlecht

De Neerpede leent zich uitstekend voor zo'n project. Daar zijn nog altijd prachtige landschappen die in de 16e eeuw Pieter Breughel de Oude inspireerden, boerderijen, weiden, boomgaarden, oude café-restaurantjes waar men in de zomer nog boterhammen met platte kaas en een krielk serveert ... Maar er zijn ook nog waterrijke halfnatuurlijke gebieden van hoge biologische waarde bewaard. De oevers van de Pede wachten er alleen



maar op gezuiverd water om tot volle bloei te komen. Heel dit patrimonium is al te lang miskend en verwaarloosd geweest. Een Regionaal Landschap kan de inwoners terug trots maken op hun leefomgeving.

Interesse bij het Brussels Hoofdstedelijk Gewest en het BIM

Momenteel tonen ook het Brussels Hoofdstedelijk Gewest en het BIM (Brussels Instituut voor Milieubeheer) interesse voor het project. Het zou kunnen uitgewerkt worden in het kader van een samenwerking tussen Brussel-Natuur en Inter-Environnement Bruxelles. Later zou het eventueel kunnen evolueren naar een interregionaal park door samen te werken met het Vlaams Gewest en er de aangrenzende Brusselse gebieden bij te betrekken.

Harry Mardulyn
Brussel-Natuur
harry.mardulyn@euronet.be
www.brusselnatuur.be

WAT ALS DE HAINE DE SCHELDE ZOU DOEN DICTSLIBBEN ?

Zullen we binnen enkele jaren nog de Frans-Belgische grens kunnen overvaren langs de Schelde? Het antwoord op deze vraag hangt ervan af of er een beheer komt voor de sedimenten die de Haine naar de Schelde brengt via het Kanaal Condé - Pommeroeul. Een kort overzicht van de situatie en mogelijke maatregelen.

Een situatie die al 25 jaar verslechtert

Het Kanaal Condé - Pommeroeul werd in 1982 opgesteld voor de scheepvaart. Dit slechts 11 km lange kanaal voor groot gabriet moest tien jaar later terug gesloten worden voor de scheepvaart omwille van dichtslibbing. Bijna 185.000 m³ sedimenten zetten zich elk jaar af in het kanaal, waarvan 80% direct afkomstig zijn van de Haine.



Het slib afkomstig van de Haine veroorzaakt een dichtslibbing van het Kanaal Condé-Pommeroeul.

De moeilijkheden, zowel in Frankrijk als in Wallonië, betroffen vooral de behandeling van de verwijderde sedimenten. De laatste baggerwerken werden uitgevoerd in de jaren 1994-1995. Momenteel liggen meer dan een miljoen m³ sedimenten op de bodem te rusten.



Omdat tegen het project van het slibbehandelingscentrum van la Neuville door de lokale bevolking sterk geprotesteerd werd, is het afgevoerd.

Een gevaar voor de Bovenschelde?

Al meer dan 10 jaar zijn de economische inzet en het rendement van het kanaal onvoldoende gebleken om grote investeringen die het kanaal toegankelijker maken voor de scheepvaart, te verantwoorden.

Momenteel bereikt de dichtslibbing van het kanaal een alarmniveau... en de sedimenten bezinken in de stroomafwaartse zones. De bevaarbaarheid van de Schelde zou daarmee in het gedrang kunnen komen.

De Schelde, die recent grote inrichtingswerken heeft ondergaan in Frankrijk (zie Grenzeloze Schelde Nieuws n° 13), is een prioritaire as voor de grensoverschrijdende binnenscheepvaart (o.a. van of naar Duinkerke).



De Bovenschelde is een prioritaire Europese as voor de binnenscheepvaart.

Remediërende maatregelen

De slechte kwaliteit van de sedimenten - vnl. vervuild met metalen (zink, lood, koper, cadmium, ...) en koolwaterstoffen (KWS) vormt een obstakel in de behandeling ervan. Als er 1,1 miljoen m³ sedimenten uitgebaggerd worden, zijn daarvoor tijdelijke opslagplaatsen nodig. Het slib dient ook verwerkt en/of gestort te worden. Een slibbehandelingscentrum te Malmaison (Waals Gewest) zou de bezinking en ontwatering van bijna 103.000 m³ slib per jaar, afkomstig van het Kanaal en de Haine moeten aankunnen. Het prijskaartje van het centrum is geschat op 13,3 miljoen euro.



De inplanting van het project voor een slibbehandelingscentrum te Malmaison is voorzien tussen de Haine en het Kanaal Condé-Pommerœul.

Het slibbehandelingscentrum van Malmaison zou eigenlijk permanent moeten functioneren. De lokale bevolking staat behoorlijk vijandig tegenover dit project. De milieuverenigingen en -federaties geven hun twijfel te kennen: zullen het hergebruik van het slib (als de kwaliteit het toelaat) en/of de definitieve verwerking volstaan om jaarlijks 100.000 m³ slib op een duurzame manier te beheren? Welke hinder kan een dergelijk centrum veroorzaken? Een studie naar de effecten van het centrum is gestart in juni en zou tot november nog voortduren. Daarna volgt een openbare bevraging.

Een project dat nog in studiefase zit, voorziet bijkomend de afleiding van de Haine en de installatie van een kunstmatige bezinking voor haar samenvloeiing. De door de rivier meegevoerde sedimenten worden zo opgevangen, wat toekomstig baggeren voorkomt.

Aan Franse kant voorziet de beheerder ofwel baggerwerken (met slibstort op één van de terreinen in eigendom), ofwel een herstel van het waterpeil van de Schelde op 3m diepte te Fresnes. De baggerwerken zouden 22,3 miljoen euro kosten, waarvan 'slechts' 7 miljoen euro voor het uitgraven van de sedimenten. Om van een co-financiering van de Franse staat en het gewest Nord-Pas-de-Calais te kunnen genieten, dienden de werken beëindigd te zijn voor 2006. Het herstel van het waterpeil zou slechts een zwak effect hebben op de doorsijpeling van het kanaalwater naar de grondwaterlagen en lijkt stroomopwaarts (bekken van de Haine) geen overstromingsrisico in te houden. Maar deze maatregelen pakken de oorzaak van het probleem niet aan.

Preventieve maatregelen

De heel fijne sedimenten (16 tot 20 µm) bezinken over de hele loop van de Haine en worden stroomafwaarts meegevoerd of terug in suspensie gebracht, in het bijzonder bij hoge waterstand, als het debiet van de rivier zich in korte tijd vertienvoudigt. De sedimenten zijn vooral afkomstig van de bodemerrosie in het bekken.

Pilootprojecten tegen erosie zijn van start gegaan in het subbekken Hogueau-Honnelles (20% van de aangevoerde sedimenten), maar het zal nog enkele jaren vergen eer ze kunnen toegepast worden in het hele bekken van de Haine. Eerst moeten de voornaamste bronnen van sedimenten worden bepaald, de beste beheervormen om erosie te voorkomen,...

Om te voorkomen dat de situatie zich weer voordoet is het absoluut noodzakelijk preventieve duurzame maatregelen te zoeken en toe te passen om de aanvoer van sedimenten door de Haine te beperken. We hopen dat de dringendheid van de huidige situatie de uitvoering van deze preventieve diverse maatregelen zal versnellen.

Olivier Goubault

Meer info

- Project en overleg met betrekking tot het slibsorteercentrum van Malmaison: www.espace-environnement.be/missions/divers/boues_dragage/
- Advies van IEW betreffende het beheer van baggerslib in het Waals Gewest: www.iewonline.be/Positions/Dechets/gestionboues-final.pdf
- Studiedag over de heropenstelling van het Kanaal Condé-Pommerœul voor de scheepvaart: Escout Vivant - Voies Navigables de France. Mail: cognard.escout-vivant@wanadoo.fr

SITUATIE IN HET GRENDOVERSCHRIJDENDE SCHELDEBEKKEN

In het vorige nummer van Grenzeloze Schelde Nieuws schetsten we algemeen wat publieke participatie inhoudt en hoe dit begrip geëvolueerd is. Maar wat betekent dit nu concreet voor het internationale stroomgebied van de Schelde? Hoe wordt participatie daar voorzien en hoever staat men intussen?

De verschillende overheden van het Scheldebekken (Frankrijk, Wallonië, het Brussels Hoofdstedelijk Gewest, Vlaanderen, België en Nederland) ondertekenden op 3 december 2002 te Gent een nieuw Scheldeverdrag. Dit nieuwe verdrag was nodig om de uitvoering van de Europese Kaderrichtlijn Waterbeleid mogelijk te maken. Dit betekent in eerste instantie een uitgebreide analyse van het stroomgebiedsdistrict van de Schelde tegen eind 2004. Hierin moeten onder andere de typische kenmerken van de waterlopen, de huidige waterkwaliteit, de belasting door vervuulende stoffen, de identificatie en indeling van de verschillende waterlichamen en een economische analyse van het watergebruik opgenomen worden.

Scheldeverdrag

Artikel 6 van het nieuwe Scheldeverdrag regelt de aanwezigheid van waarnemers bij vergaderingen van de Internationale Scheldec commissie (ISC) en voorziet diverse mogelijkheden tot samenwerking tussen de ISC en de NGO's. De precieze voorwaarden voor de samenwerking tussen de Internationale Scheldec commissie (ISC) en de waarnemers dienen vastgelegd te worden in het nieuwe huishoudelijk en financieel reglement van de ISC. Intussen hebben de verschillende delegaties hierover al uitgebreid onderhandeld, met de bedoeling een gelijke regeling voor de waarnemers uit te werken voor zowel de nieuwe Maas- als de nieuwe Scheldec commissie. De modaliteiten van deze samenwerking zouden binnenkort moeten duidelijk zijn.

SCALDIT

Het SCALDIT project - met co-financiering van de Europese Unie (Interreg III Noord-West Europa) - van zijn kant wil de diverse gidsdocumenten (CIS documenten) testen die voor een vlotte uitvoering van de Kaderrichtlijn Waterbeleid werden opgesteld. Hierin wordt de publieke participatie niet over het hoofd gezien. Over de manier waarop dit CIS document over de publieke participatie zal worden getest, voorziet men in november 2003 een workshop waarop de betrokken actoren uitgenodigd worden. Een ander belangrijk moment voor de NGO's wordt mei 2004. Dan wordt het interim rapport over de analyse van het stroomgebiedsdistrict van de Schelde voorgelegd, waarop de betrokken partijen, waaronder de milieuorganisaties, hun inbreng en commentaar kunnen leveren. Dit zou een invloed moeten hebben op het uiteindelijke rapport.

Win-winsituatie

De milieuorganisaties hopen dat een actieve participatie bij het waterbeleid op het niveau van het internationale stroomgebiedsdistrict van de Schelde snel realiteit wordt. Er is een hoop kennis, waaronder uitgebreide lokale terreinkennis, aanwezig bij de natuur- en milieuverenigingen. Die biedt een duidelijke meerwaarde bij zowel de analyse (tegen eind 2004) als het opstellen van het beheerplan voor het internationale stroomgebiedsdistrict (tegen eind 2009). Bovendien verzekert men door de inspraak van de betrokken partijen een breder draagvlak voor het waterbeleid en -beheer.

In de aanloop naar het delegatieleidersoverleg van 30 juni richtte Grenzeloze Schelde opnieuw haar aanbevelingen over de samenwerking met ISC naar het secretariaat van de ISC en de delegatieleiders. De actieve deelname van de betrokken partijen, waaronder de milieu-NGO's, mag niet langer op zich laten wachten. De werkzaamheden van de nieuwe ISC zijn intussen van start gegaan. Hoog tijd dat de natuur- en milieuverenigingen hun steentje kunnen bijdragen.

Meer info:

www.ISC-CIE.com

http://forum.europa.eu.int/Public/irc/env/wfd/library?l=/framework_directive/

Francis Van den Noortgaete - Olivier Goubault

Een recht voor iedereen

Informeren, raadplegen en actieve betrokkenheid zijn de drie stadia van een participatieve benadering.

De eerste fase is noodzakelijk om de volgende te kunnen laten plaatshebben. Informatie op het vlak van milieu is een algemeen recht. Zonder zich te rechtvaardigen, mag elke burger de autoriteiten vragen om een document te raadplegen of er een kopie van te krijgen. Het kraantjeswater heeft een abnormale geur: is het nog drinkbaar? Een bedrijf zorgt voor voortdurende geluidshinder: voldoet het wel aan de gestelde milieuvoorwaarden? Welke resultaten gaven de controles op de lozing van afvalwater door het bedrijf naast de deur? De gemeente plant een verkaveling: is het dossier consulteerbaar? U hebt recht om over al die onderwerpen informatie op te vragen. Een duidelijke aanvraag bij de bevoegde autoriteit moet daarvoor volstaan. En als de informatiehouder voor moeilijkheden zorgt, kan er bezwaar ingediend worden.

Frédéric Soete

U wil er meer over weten ... ?

Inter-Environnement Wallonie gaf een brochure uit over publieke participatie: "Le Droit d'accès à l'information", 2000, 26 pagina's, • 3,75 verzendingskosten inbegrepen, ref. "brochure Droit d'accès"

Tel.: 081 25 52 80.

Wat betekent publieke participatie voor u?

Philippe Weiler

WWF Belgium, hoofd
Programma Zoet Water

Participatie is het proces waarbij diegene die een interesse of een belang heeft bij een beslissing, een maatregel of een plan, effectief betrokken wordt. Op internationaal niveau dienen in principe die belangengroepen betrokken te worden die op dat niveau een concrete kennis en belang hebben. Het grootste belang van participatie is allicht het vergroten van het draagvlak. De slaagkansen voor de realisatie van een beslissing, maatregel of plan zijn bijgevolg veel groter. Daarnaast vindt er een belangrijke kennisuitwisseling plaats, worden conflicten tussen verschillende belangenverenigingen onderling of tussen de overheid en een organisatie geminimaliseerd en liggen de implementatiekosten beduidend lager, zelfs al zijn de initiële kosten mogelijk hoger. Een probleempunt is dat participatie actief dient te worden aangemoedigd door de overheid. Anderzijds bestaat er een gevaar voor consultatiemoedigheid, waarbij belangengroepen overspoeld worden door informatie, te vaak geraadpleegd worden en er nauwelijks tastbare resultaten te zien zijn. Dit kan eindigen in frustratie of onverschilligheid. De organisatie van participatie moet tevens aangepast zijn aan de doelgroep, de geografische ligging en het beslissingsniveau. De meest efficiënte manier van participatie van Niet-Gouvernementele Organisaties (NGO's) - in een internationale riviercommissie is, m.i., die waarbij NGO's rechtstreeks zetelen in werkgroepen. Het succes ervan blijkt o.a. uit de werking van de Donau- en Rijncommissies.



Johan Bogaert

AMINAL, Afdeling Water
bekkencoördinator Dijle-Zenne

Het grootste belang van publieke participatie ligt in een beter ontwerp. Participatie moet daarbij maximaal gebeuren, maar met onderscheid van verschillende niveaus van inspraak. Organisaties staan bijvoorbeeld op een hoger niveau dan het individu omdat het groepsbelang wordt (zou moeten worden) vertegenwoordigd.

In de huidige wetgeving zijn er heel wat middelen die, zij het soms in beperkte mate, ruimte vrijmaken voor participatie. Voor grote projecten hebben ook de hoorzittingen al ingang gevonden.

Dat de 'participatieve democratie' tot een 'dictatuur van het individu' zou kunnen leiden, lijkt mij een misvatting. Individueel belang wordt namelijk verschillende malen gefilterd of beoordeeld. De individuen krijgen slechts een inbrengende rol, zelden een beslissende. Om medebeslissingsrecht te hebben, moet het individu zich laten vertegenwoordigen door een organisatie die, normaal gezien, het algemeen belang vanuit een bepaalde groep behartigt. Maar het is de overheid, zij het de ontwerpende ambtenaar, zij het de vergunningverlenende overheid, die de eindbeslissing voorlegt aan de politieke (en dus ook verkozen) autoriteit ter goedkeuring.

Het is trouwens niet de participatie die zal zorgen voor obstructie van plannen of projecten maar eerder het niet participeren. Immers "Hij die zwijgt zal niet gehoord worden".

EERSTE STEEN GELEGD VAN HET ZUIVERINGSSTATION BRUSSEL-NOORD

Brussel haalt zijn achterstand inzake de omzetting van de Europese richtlijnen in en zou binnen enkele jaren op kop komen te staan van de lijst steden die 100% van hun afvalwater zuiveren.

Op 23 juni 2003 legden Didier Gosuin, minister van Leefmilieu van het Brussels Hoofdstedelijk Gewest en Henri Proglgio, voorzitter van Veolia Environnement, een symbolische eerste steen van het zuiveringsstation voor Brussel-Noord. AQUIRIS, het Belgisch-Franse consortium geleid door Veolia Water, kreeg een mandaat om het waterzuiveringsstation voor Brussel-Noord te bouwen en 20 jaar lang te beheren.

De zuiveringscapaciteit stemt overeen met het watergebruik van 1,1 miljoen inwoners. De realisatie is een technologisch hoogstandje in de sector van de waterzuivering. Het station voorziet in een vooruitstrevende behandeling van stikstof en fosfor, de capaciteit om te hoge debieten tijdens overvloedige regenperiodes te bestrijden en het verbod het afvalslib ter plaatse te verbranden.

Nu de studies, metingen, proeven en verwerving van de nodige vergunningen afgerond zijn, kan het grote werk aanvangen. De inwerkingstelling van het station blijft voorzien voor eind 2006. Rest nog een inhaalbeweging aan Vlaamse en Waalse kant om van de Zenne weer een leefbare rivier te maken. Coördinatie Zenne zal de ontwikkelingen op de voet volgen...



Meer info op: www.aquiris.be

ACTIVITEITEN

Grenzeloze Schelde ontwikkelt talrijke activiteiten, zowel op niveau van het hele Scheldebekken als op grensoverschrijdende subniveaus: openbare debatten, overleg met verenigingen en de overheid, wandelingen langs waterlopen, milieueducatie rond het thema water. Een greep uit de komende activiteiten.

Tweede rivierontmoeting

Op de verkennende rivierontmoeting in mei werd een nieuwe werkgroep binnen Grenzeloze Schelde (GS) geboren. Verenigingen en individueel geïnteresseerden uit het gebied van de Bovenschelde, Leie en Deule, van Lille tot Kortrijk over Moeskroen kwamen samen voor het opstellen van gezamenlijke grensoverschrijdende actiepunten. Volgende ideeën kwamen aan bod: een gezamenlijke beschouwing rond het ecologisch inrichten en beheren van oevers van waterwegen, het organiseren van grensoverschrijdende fietstochten langs onze waterlopen, samenwerking rond een grensoverschrijdend milieueducatief project, ... **Wordt vervolgd:** een tweede rivierontmoeting is eind deze zomer gepland.

Langs de Zenne en haar bijrivieren

We nodigen u uit voor een memorabele **Zenne-picknick op 20 augustus!** We fietsen door de valleien van de Geleytsbeek en de Linkebeek naar de heldere Haller-bosbeekjes, brengen een bezoek aan een kunstwerk voor waterbeheer te Brussel, picknicken langs de Hain en heffen een laatste glas in de Brouwerij '3 Fontaines'. De plaatsen zijn beperkt; **snel inschrijven is de boodschap!**

Tijdens de **autoloze zondag van 21 september** a.s. zal onder het motto **Zot van de Zenne** in Brussel de oude overdekte Zenneloop met allerlei ludieke activiteiten zichtbaar gemaakt worden. Coördinatie Zenne en Brussels by Water bieden geïnteresseerden geleide boottochten aan in combinatie met een wandeling aan de open Zenne in Anderlecht of Vilvoorde.



- In de loop van de herfst stellen we vier nieuwe wandelgidsen in de reeks 'Zoektocht naar een rivier' voor. Ze leiden u naar de Zenne (langs haar bronnen en in hartje Brussel) en haar zijrivieren (Geleytsbeek te Brussel, Hain in Brabant). De gidsen zijn te koop aan • 0,50.

'Lessen over en op het water'

Van 6 tot 24 oktober 2003 organiseert Grenzeloze Schelde, met de steun van het Brussels Hoofdstedelijk Gewest, de milieueducatieve boottochten '**Brussel langs het water ontdekken**'.



Meer dan 2000 kinderen van 5 tot 17 jaar uit het Brussels Gewest zullen hieraan kunnen deelnemen. De deelnemers krijgen een antwoord op vragen als: Waaruit bestaat watervervuiling? Wat kunnen we eraan doen? Vanwaar komt ons kraantjeswater? Waar gaat het heen na gebruik? Ze ontdekken ook dat Brussel, met haar kanalen, waterlopen, vijvers, fonteintjes en drinkwaterbronnen, nog een echte 'stad aan het water' is.

Water in de stad

Het **Regenwaternetwerk** - werkgroep van de Coördinatie Zenne en Inter-Environnement Bruxelles - buigt zich over een toekomstig integraal beheer van regenwater in het stedelijk milieu. In september en oktober vinden 2 rondleidingen plaats die verschillende manieren van opvang en afvloeiing van regenwater in het stedelijk milieu illustreren. **In september** zien we in Brussel open en gesloten stormbekkens en semi-natuurlijke opvangbekkens, **in oktober** kunnen we in Hasselt meer alternatieve technieken bekijken.

Geïnteresseerden voor één van bovenstaande activiteiten kunnen zich voor verdere info en inschrijving richten tot het secretariaat van Grenzeloze Schelde, tel. + 32 (0)2 201 08 08, info@gs-esf.be

Wil je Grenzeloze Schelde Nieuws en/of De Milieuboot Nieuwsbrief regelmatig in de bus?

Neem dan een abonnement en je ontvangt 4 nummers per jaar: 12,50 euro voor Grenzeloze Schelde Nieuws + De Milieuboot Nieuwsbrief en 7,50 euro voor enkel Grenzeloze Schelde Nieuws (openbare besturen en instellingen betalen een steunbijdrage van 37,50 euro voor GS Nieuws + De Milieuboot Nieuwsbrief en 25 euro voor enkel GS Nieuws)

Een abonnement kan je aanvragen bij Grenzeloze Schelde, Akenkaai 2bis, 1000 Brussel tel.: +32 2 201 08 08, e-mail: info@gs-esf.be, rekeningnummer: 001-2195556-37 (Fortis, België)