

INHOUD

- 1 Kaderrichtlijn Waterbeleid
Publieke participatie in
het waterbeleid (1)
- 3 Interview
Participatie, wat betekent
dit voor u?
Een geslaagde burgerparticipatie
een tweede leven voor het
Kanaal van Roubaix
- 4 Waals Gewest
Er beweegt iets in het water
- 5 Nederland
Baggeren: ecologisch
onverantwoord?
Niet noodzakelijk!
- 6 Vlaams Gewest
Gecontroleerde overstromingen
langs de Schelde
- 7 Scheldebekken
Water, water en nog
eens water (2)
- 8 Grenzeloze Schelde
Activiteiten

Redactie en vertaling:

Dolores Baita, Christine Braet,
Gert De Smedt, Olivier Goubault,
Lieve Grauls, Francis Van den Noortgaete

Vormgeving:

Els Vanhaeght - Angélique Corthals

Drukkerij: Druk in de Weer
'Grenzeloze Schelde Nieuws wordt
gedrukt op 100% kringlooppapier
met inkt op vegetale basis.

Secretariaat

v.z.w. Grenzeloze Schelde -
Escaut sans Frontières a.s.b.l.
Akenkaai 2bis, B-1000 Brussel
Tel.: +32 2 201 08 08
Fax: +32 2 203 07 09
email: info@gs-esf.be

Deze nieuwsbrief wordt gepubliceerd met
o.a. de steun van de Administratie Waterwe-
gen en Zeewezen (VI.), het Brussels Gewest
en het Waals Gewest, DGRNE.

Kaderrichtlijn Waterbeleid

Publieke participatie in het waterbeleid (1)

Een groeiende kans om gehoord te worden?

Het begrip 'publieke participatie' deed zijn intrede in het internationale milieurecht in de verklaring van Rio De Janeiro inzake Milieu en Ontwikkeling van 1992:

'Vraagstukken op milieugebied worden het best aangepakt met deelneming van alle betrokken burgers op het relevante niveau. (...) Staten dienen de publieke bewustwording en deelneming te vergemakkelijken en te stimuleren door informatie op grote schaal beschikbaar te stellen.'

Publieke participatie houdt dus het informeren van de brede bevolking in, waarna ze de planning en uitvoering van het milieubeleid mee kan beïnvloeden. Door zich te baseren op een zo ruim mogelijke bestaande kennis

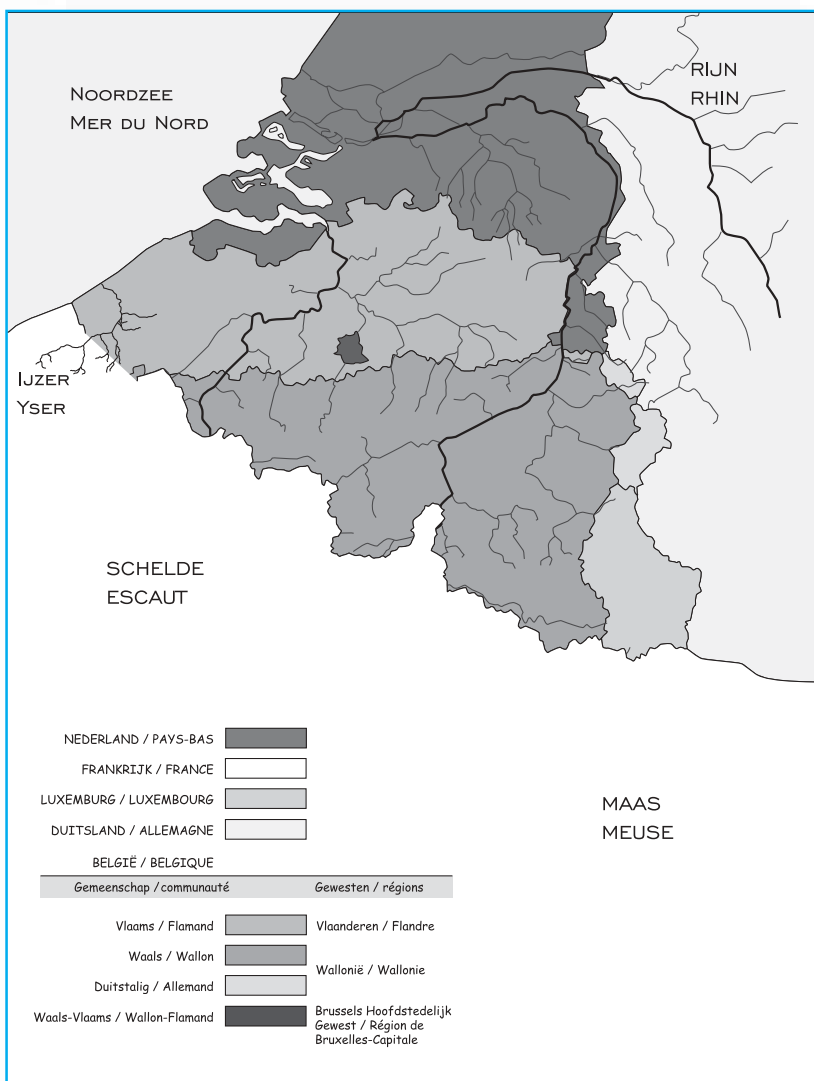
van de problemen en door beroep te doen op de ervaring van mensen die lokaal betrokken zijn, wil publieke participatie tot een beter milieubeheer komen. Bovendien zorgt dit voor grotere bekendheid en aanvaarding van het uitgevoerde milieubeleid.

Verdrag van Aarhus (VN-1998)

Dit principe werd meer in detail uitgewerkt in het VN Verdrag van Aarhus (1998) dat eind 2001 in werking trad. Dit juridisch bindend document gaat in op drie pijlers van een 'democratisch' milieubeleid: informatie, participatie en toegang tot het gerecht. Het vereist dat de verdragspartijen in alle internationale milieufora volgens deze principes handelen.



Op de tweede Zennedag bogen inwoners, beleidsvoerders en geïnteresseerden zich over hun gedeelde bekommernis: de herwaardering van de Zenne.



Essentiële voorwaarden voor een actieve participatie

Als verduidelijking bij de kaderrichtlijn waterbeleid werd in begeleidende documenten een strategie (CIS) uitgewerkt die de lidstaten moet helpen bij de uitvoering van de deelaspecten, waaronder de 'publieke participatie'. Deze teksten zullen eerst getest worden in een aantal pilootprojecten in bepaalde (deel-)bekkens. Eén hiervan, het SCALDIT-project waarvan VMM projectleider is, omvat het gehele stroomgebiedsdistrict van de Schelde.

Het CIS document vermeldt dat het belangrijk is dat publieke participatie al vroeg in de bekkenplanning voorzien wordt. De noodzaak om publieke participatie bij het milieubeleid al in een vroeg stadium op gang te brengen wordt trouwens ook vermeld in het verdrag van Aarhus.

Het begeleidingsdocument stelt dat het de taak van de bevoegde autoriteiten is voldoende capaciteit op te bouwen om het participatieproces te ondersteunen. Daarbij kan het aanmoedigen van actieve participatie zich niet beperken tot het louter toelaten van een aantal vertegenwoordigers tot vergaderingen of werkgroepen. Voor bepaalde milieu-NGO's is het gebrek aan financiële middelen en mankracht immers vaak het probleem voor het waarmaken van actieve participatie.

Francis Van den Noortgaete en Olivier Goubault

Grensoverschrijdende stroomgebieden vragen een overleg tussen beleidsvoerders en betrokkenen over de grenzen heen.

Europese Kaderrichtlijn Waterbeleid (EKW-2000)

Ook de Europese Kaderrichtlijn Waterbeleid (2000) vermeldt in artikel 14 de "voorlichting en raadpleging van het publiek". Voor de uitwerking ervan zijn de lidstaten verantwoordelijk. Al bij de planning van het waterbeleid moeten zij het brede publiek informeren en raadplegen. Bovendien dienen ze het actief participeren van alle betrokken partijen aan te moedigen.

Belangrijke momenten voor participatie in het tijdsschema van de kaderrichtlijn waterbeleid

- eind 2006: Publicatie tijdsschema en werkprogramma voor het opstellen van het stroomgebied-beheerplan
- eind 2007: Publicatie tussentijds overzicht van belangrijke waterbeheerkwesties in het stroomgebied
- eind 2008: Publicatie ontwerp van stroomgebied-beheerplan.

Telkens wordt een periode van tenminste zes maanden voorzien voor het maken van schriftelijke opmerkingen over deze documenten. Bovendien kan inzage worden verleend in de achtergronddocumenten en -informatie die werden gebruikt.

Voor meer informatie over participatie in milieubeleid:

- CIS begeleidend document over publieke participatie bij de uitvoering van de Europese kaderrichtlijn waterbeleid: <http://forum.europa.eu.int/Public/irc/env/wfd/library>
- EEB transparency and public participation page: <http://www.eeb.org/activities/transparency/main.htm>
- UN-ECE website over het verdrag van Aarhus: www.unece.org/env/pp/prtr.htm

Participatie, wat betekent dit voor u?



Burgerparticipatie in het Brussels Hoofdstedelijk Gewest (bron: IEB)

"In de agglomeratie Brussel komen de wijken (de volkse buurten waar de bewoners zich thuis voelen) bij uitstek in aanmerking om overleg en participatie te organiseren over hun leefomgeving.

Het openbaar onderzoek is onmiskenbaar belangrijk want vastgelegd binnen wettelijke bepalingen, maar het is onvoldoende. Het is geen vervanging voor de wijkvergaderingen, de lokale commissies van geïntegreerde ontwikkeling verbonden met de wijkcontracten, de lokale overlegcommissies, ...

In een stad leven, betekent samen leven. De acties van de wijkcomités zijn te situeren in het kader van solidaire en democratische projecten: ze verrijken het debat over de stad en dragen bij tot de emancipatie van de burgers. Eigenlijk varen projecten vaak wel bij die participatie, precies omdat ze zorgen voor een andere kijk.

Maar het Brussels Gewest moet ook haar autonomie en middelen versterken en haar zorg voor de gemeenten op zo'n manier uitoefenen dat een coherent en gemeenschappelijk beleid voor de hele regio uit de bus komt. Participatie doet de bestaande sociale orde met al haar stromingen en gelaagdheden niet verdwijnen. Opdat participatie zou slagen moeten de openbare machten de rol op zich nemen van scheidsrechter tussen algemeen en privébelang, tussen korte en lange termijn, tussen economische en sociale belangen.

Twee interessante voorbeelden van publieke participatie: de inspraak van de bevolking in projecten van sociale woningen met de bedoeling hun leefomgeving te verbeteren, en het proces van kapitaalparticipatie waarin het OCMW van de Stad Brussel twee wijken in renovatie gaat betrekken."

Citaten uit interview met Anne-France Rihoux (Inter-Environnement Bruxelles) rond dit thema. De volledige tekst kan op vraag verkregen worden.

Een geslaagde burgerparticipatie: een tweede leven voor het Kanaal van Roubaix

15 jaar geleden leek het Kanaal van Roubaix veroordeeld. Het had de oorspronkelijke functie als transportweg verloren en het was niet duidelijk hoe voor dit kanaal zonder toekomst in het hart van de agglomeratie Roubaix-Tourcoing op te komen en het in eer te herstellen.

Dit was gerekend buiten het drukke en verscheidene verenigingsleven dat er goed in het sociale leven verankerd was. Vissersverenigingen, milieuverenigingen, recreatieve en socio-culturele verenigingen, wijkcomités, ... zij bundelden al hun krachten om een project uit te werken en te promoten. Het project wou niet alleen het kanaal in de stad leefbaar maken, maar ook een bijdrage leveren tot de leefbaarheid van de stad zelf. Het project werd overgenomen door de betrokken verkozenen en werd de aanzet voor een echt voorbeeldige stadsrenovatie.

Op 21 november 2002 werden in Tourcoing de 'Kanaalateliers - *Ateliers du canal*' georganiseerd. Naast de verkozenen, de beleidsvertegenwoordigers en de beheerders waren de verenigingen erg begaan om een eerste stand van zaken op te maken, om de samenwerking tussen de betrokkenen te bepleiten en om samen de krijtlijnen uit te zetten voor een toekomstige samenwerking.

Als de overheid luistert en rekening houdt met de publieke opinie en haar lokale bemiddelaars, wordt het onmogelijke dan niet mogelijk? Het Kanaal van Roubaix, nu opgevoerd in de *Espace Naturel Métropolitain*, lijkt in elk geval een mooie toekomst beschoren. Voorwaarde zal wel zijn dat men blijft luisteren naar de verschillende betrokkenen op het terrein én hun inspraak aanmoedigt.

Met dank aan: Sandrine Conrate (Syndicat Mixte du Canal de Roubaix)



Kanaalatelier in Tourcoing op 21 november 2002 (bron: SMCR)

ER BEWEEGT IETS IN HET WATER

Al enkele jaren werkt het Waals Gewest aan een besluitvaardig en rationeel beleid voor de watersector. De toepassing van de Europese Waterkaderrichtlijn en in het bijzonder het bekkenbeheer staan daarbij voorop. Van de drinkwaterproductie naar de waterzuivering tot het beheer van de waterlopen, bepalen de beheerders in "horizontaal" overleg en deels ook de privé-sector de agenda. Een verkenning.

Water geven en water nemen

Aan de Afdeling Water (DGRNE) van het Ministerie van het Waals Gewest is een complete face-lift beloofd. Twee belangrijke bevoegdheden zullen bijna volledig uit de administratie verdwijnen: de openbare waterzuivering en de bescherming van de waterwingebieden. Daarentegen zal het beheer van de kleinere waterlopen (van tweede en derde categorie, gezien waterlopen van de derde categorie tot de bevoegdheid van de DGRNE behoren), tot nu toevertrouwd aan de gemeenten en provincies, terug aan de DGRNE overgedragen worden. De DGRNE zal voortaan dus verantwoordelijk zijn voor alle niet-bevaarbare waterlopen. De bevaarbare waterwegen en de stuwen blijven bij het Ministerie van uitrusting en transport (MET). De afwateringen zullen ontbonden worden (sic).

Nieuwkomer tussen de groten was in 1999 de SPGE (Société Publique de Gestion de l'Eau - Openbare Maatschappij voor Waterbeheer). Zij nam de hele planning en cofinanciering van de openbare waterzuivering en de bescherming van het grondwater voor haar rekening. Die pararegionale is voor 26 % mee gefinancierd door de privé-sector, zonder er de openbare aandeelhouders bij te tellen, die op hun beurt privatiseren.

De anciens ...

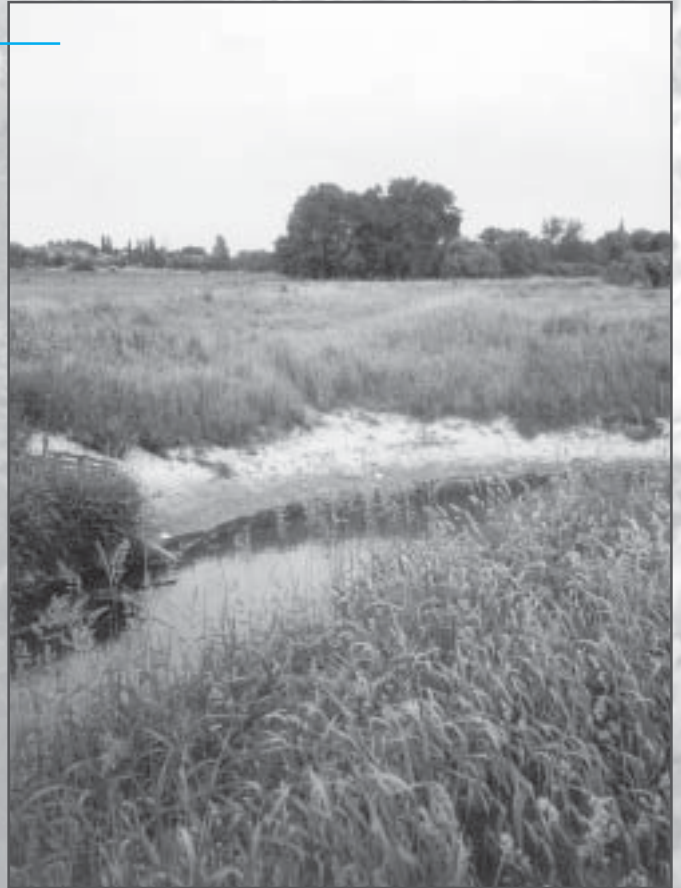
De Waalse Watermaatschappij (Société Wallonne des Eaux - SWDE) is een openbaar bedrijf met industriële en commerciële doeleinden dat 1400 mensen tewerkstelt. Niet zo lang geleden stelde de SWDE zich open voor privé-kapitaal en sinds haar laatste reorganisatie in 2000 is ze veel machtiger. Ze kan filialen openen en participeren in andere maatschappijen. Ze speelt een strategische rol in de oprichting van een maatschappij die het monopolie in handen zal hebben van de drinkwaterproductie in Wallonië.



Binnenkort zou de SWDE het monopolie moeten hebben van de drinkwaterproductie (bron: SWDE)

... en de nieuwkomers

De nv SOWE (Société des Opérateurs Wallons de l'Eau - Maatschappij van de Waalse wateroperatoren) werd gesticht in 1999 en vertegenwoordigde de watersector in de SPGE waarvan ze 24 % van het kapitaal in handen had.



De DGRNE zal alle niet-bevaarbare waterlopen beheren

De vzw AQUAWAL vertegenwoordigde de belangrijkste Waalse producenten, verdelers en zuiveringsfirma's, speelde de rol van forum van waterprofessionals en naar de buitenwereld toe ook die van woordvoerder van de watersector. Beide maatschappijen beslisten om eind 2002 te fusioneren tot de nv AQUAWAL. De ICFE (Intercommunale de Coordination en de Financement de l'Eau en Hainaut occidental - Intercommunale voor Coördinatie en Financiering van Water in westelijk Henegouwen) werd opgericht begin 2000. Deze maatschappij heeft tot doel te participeren in het kapitaal van openbare of privé-maatschappijen in de watersectoren.

Het beheer per bekken bezorgt de waterverdelers en de waterzuiveringsfirma's hoofdbreken in die zin dat de grenzen van hun actieveld niet overeenstemmen met die van de stroombekkens. Alles lijkt erop te wijzen

dat we ons in de toekomst nog aan grote veranderingen mogen verwachten.

Ondanks de absolute wil dat openbare machthebbers de watersector zouden beheren, bestaat er een niet te ontkennen interesse en toenemende invloed vanuit de privé-sector. Hopen op het beste?

Baggeren: ecologisch onverantwoord? Niet noodzakelijk!

Een alternatieve baggerstrategie om de negatieve morfologische evolutie van de Westerschelde tegen te gaan.

Met de stijging van de zeespiegel ondergaan estuaria wereldwijd een natuurlijke verzanding (het "verlandingsproces"). Menselijke ingrepen kunnen dit fenomeen versnellen. Inpolderingen en indijkingen hebben sinds de middeleeuwen de dynamiek van het Schelde-estuarium sterk verminderd. Toch is de situatie hier niet zo dramatisch als in de Seine. De invloed van de baggerwerken, uitgevoerd tijdens de laatste decennia, op de natuurlijke evolutie in de Westerschelde is nog onvoldoende gekend en wordt misschien overschat.

In 2001 hebben Nederland en Vlaanderen een gezamenlijke beleidsvisie voor het Schelde-estuarium ontwikkeld: de Langetermijnvisie (LTV). In sommige LTV-scenarios worden grotere volumes zand gebaggerd, die niet verder in de vloedgeulen mogen gestort worden (zoals dit nu gebeurt). Op vraag van het Gemeentelijk Havenbedrijf Antwerpen formuleerde een internationaal expertenteam volgend voorstel: de baggerspecie wordt gebruikt voor het in stand houden van het meergeulenstelsel in de Westerschelde, één van de hoofdoelen van LTV. Het Vlaams Parlement besloot op 15/05/2001 dit voorstel te laten onderzoeken in het Waterbouwkundig Laboratorium van Borgerhout (WLB).

Heropbouw van de Plaat van Walsoorden

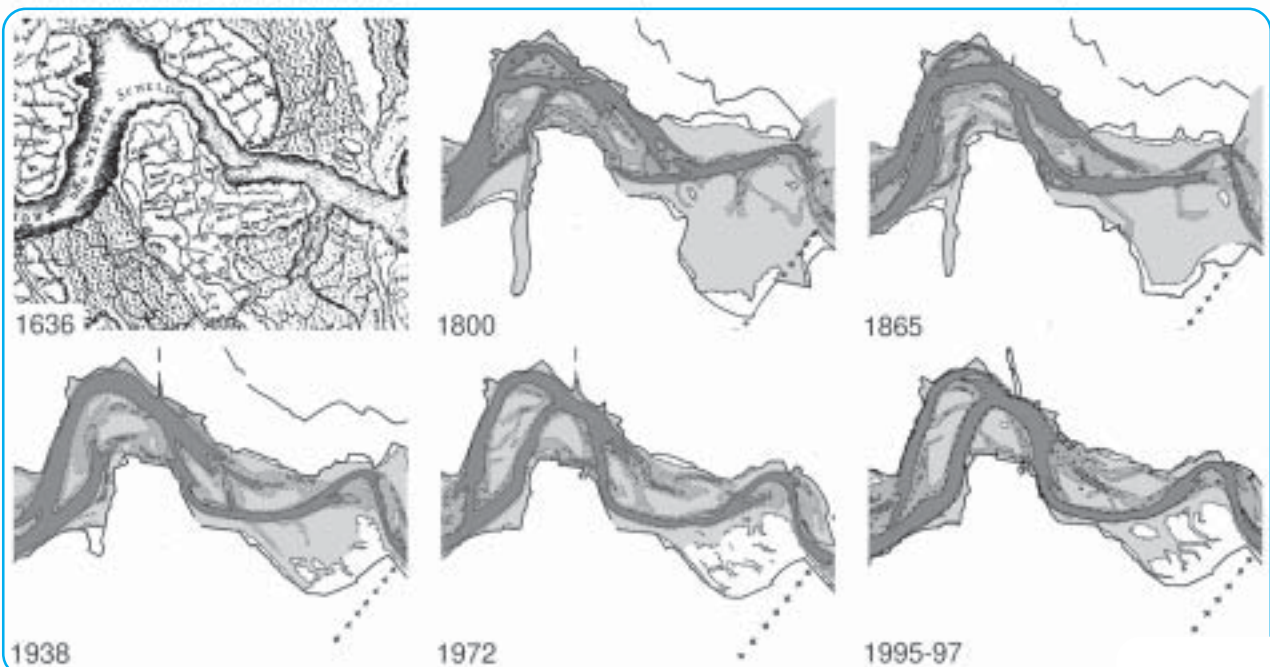
Voor dit onderzoek werd de Plaat van Walsoorden gekozen als pilootlocatie. Deze plaat ondergaat sinds eeuwen morfologische veranderingen, met een sterke erosie van het afwaartse deel (zie figuur). Om deze plaat terug op te bouwen wordt voorgesteld baggerspecie vóór de punt van de plaat te storten. Zodoende hoopt men de vloedstroming beter te verdelen tussen vloed- en ebgeul, de snelheden boven de plaat te verminderen en er fijner slib in plaats van zand af te zetten. De ecologische waarde van deze site zou verbeteren. Het expertenteam stelde voor om de baggerspecie vanuit een sleeppopper via een leiding naar een soort sproeier te brengen, die het dan zorgvuldig, in een laag met beperkte dikte, onder water op de bodem zou verspreiden (zie figuur).

Het WLB-onderzoek wordt gestuurd vanuit ProSes (Projectdirectie ontwikkelingsschets Schelde-estuarium). Het omvat 4 aspecten: analyse van de historische evoluties, terreinmetingen, schaalmodellen en numerieke modellering. Op het terrein werden al stroomsnelheden gemeten en een tweede meetcampagne naar de beweging van sediment zal doorgaan eind april 2003. De studies op schaalmodel en met wiskundige modellen zijn in uitvoering. Het expertenteam begeleidt het onderzoek en moet tegen eind juni 2003 een advies formuleren over de haalbaarheid van deze alternatieve stortstrategie. Op basis van dit eerste advies zou het concept grondiger onderzocht worden.

Bij het onderzoek steunt het expertenteam op de inbreng van verschillende specialisten. Ecologen moeten de stort-criteria opstellen opdat de ecologische waarde van de platen zou verbeteren. De bedoeling is deze alternatieve stortstrategie later op andere plaatsen toe te passen, zoals in de Everingen met gelijkaardige ongunstige morfologische evoluties.

Verder dienen, naast deze curatieve maatregelen, de oorzaken van de ongunstige evoluties teweeggebracht door de menselijke ingrepen aangepakt te worden, zoals de vorm van de harde begrenzingen (dijken, kribben, staketsels, ...), die de vrije dynamiek van het geulenstelsel in de Westerschelde verminderen.

Yves Plancke,
Gemeentelijk Havenbedrijf Antwerpen



Morfologische veranderingen tussen Terneuzen en Bath.

GECONTROLEERDE OVERSTROMINGEN LANGS DE SCHELDE

In maart zijn de werken gestart voor de aanleg van een gecontroleerd overstromingsgebied (GOG) in de polders van Kruikeke – Bazel – Rupelmonde (KBR). Dit gebied is het enige GOG van het oorspronkelijke Sigmapijan dat nog moet worden gerealiseerd. De polders, zo'n 600 ha groot, zijn als onbewoond laaggelegen landsgedeelte langs de Schelde uiterst geschikt voor waterberging.

Het Sigmapijan

Op 3 januari 1976 werd, door een combinatie van springtij en een zware noordwesterstorm, het water van de Zeeschelde en haar zijrivieren zeer hoog opgestuwd. In het hele Zeescheldebekken traden zware overstromingen op; de situatie was het meest kritiek in de streek van Ruisbroek (Puurs). 800 woningen komen onder water te staan, soms tot 4 m hoog. Als reactie op deze ramp stelde de Belgische overheid, naar analogie met het Nederlandse Deltapijan, het Sigmapijan op. Dit Sigmapijan geldt voor het getijgebonden gedeelte van de Zeeschelde en haar bijrivieren in Vlaanderen. Het Sigmapijan bestond oorspronkelijk uit drie onderdelen:

- het verstevigen en verhogen van de dijken in het volledige Zeescheldebekken (512 km);
- het aanleggen van gecontroleerde overstromingsgebieden om de bedreigingen van extra hoge waterstanden in eerste instantie op te vangen;
- de bouw van een stormvloedkering te Oosterweel (Antwerpen).



Met de aanleg van het GOG-KBR zou de kans op overstromingen, zoals hier in Rupelmonde (febr. 1990) met een factor 5 moeten verminderen. (foto-archief, Julien Lyssens)

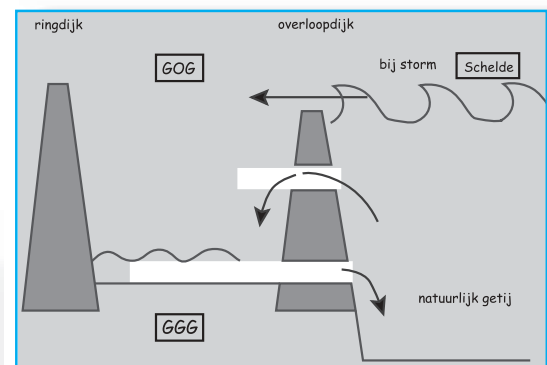
Stormvloedkering afgevoerd

Met de aanleg van dijken en de kleinere gecontroleerde overstromingsgebieden werd al gauw een aanvang genomen. Een studie naar de kosten en de voordelen van de bouw van een stormvloedkering wees echter uit, dat de investeringskost te hoog zou zijn naar het te verwachten rendement van een dergelijke monstrueuze constructie. De Vlaamse Administratie bereidt een actualisering van het Sigmapijan voor met een scenario waarbij 4000 ha extra overstromingsgebieden worden aangelegd. Dit moet leiden tot hetzelfde veiligheidsniveau.

Tegelijkertijd krijgen ook andere functies meer aandacht zoals natuurontwikkeling, recreatie, enz...

GOG en GGG

Het **gecontroleerd overstromingsgebied** (GOG) in Kruikeke, Bazel en Rupelmonde is in allerlei opzichten vernieuwend. De overstromingsgebieden die voorheen werden gerealiseerd overstroomden slechts enkele keren per jaar, namelijk bij stormvloed. In een deel van de KBR-polder zal bij elke vloed een beperkte hoeveelheid water toegelaten worden. Het gebied wordt dus ingericht als een getijdengebied, waarbij de schommelingen weliswaar minder groot zullen zijn dan in de Schelde zelf. Een dergelijke inrichtingsvariant noemt men een **gecontroleerd gereduceerd getijdengebied** (GGG).



Dit biedt bijzondere kansen voor natuurontwikkeling. Het gebied kan watervogels aantrekken om er te broeden en voedsel te zoeken en is belangrijk als paaiplaats voor diverse vissoorten. In de slikken, schorren en de vloedbossen die als gevolg van het getij ontstaan, is er plaats voor een bijzondere begroeiing. In het andere deel van de KBR-polder worden de bestaande natuurwaarden versterkt, zoals elzenbroekbossen.

Lokale versus maatschappelijke belangen

Ondanks de duidelijke voordelen, blijkt de realisatie van het GOG KBR een werk van lange duur. De Vlaamse regering besliste al in februari 1994 principieel over te gaan tot de inrichting van dit overstromingsgebied. Om de realisatie mogelijk te maken, moest het betreffende gewestplan gedeeltelijk worden herzien. Dit gebeurde in juni 1998. Op 17 december 1999 bevestigde de Vlaamse Regering haar beslissing tot aanleg van het GOG met inrichting ten behoeve van natuurontwikkeling.

Dat het toch zo lang duurde eer de werken konden aanvangen, is vooral te wijten aan het lokale verzet in Kruikeke. Nochtans krijgt de gemeente heel wat troeven in handen. Het overstromingsgebied zal immers een grote aantrekkingskracht uitoefenen op wandelaars, fietsers, natuurliefhebbers en andere recreanten. Daarnaast vermindert de kans op overstromingen in het Zeescheldebekken van één keer om de 70 jaar tot één keer om de 350 jaar!

Gert De Smedt

Met medewerking van ir. Stefaan Nollet, projectingenieur
Gebaseerd op informatie van www.sigmapijan.be, www.awz.be,
Natuurpunt en BBL

WATER, WATER EN NOG EENS WATER (2)

In Grenzeloze Schelde - Nieuws 20 hebben we aangetoond dat het broeikaseffect voor een toename van extreme meteorologische omstandigheden zou kunnen zorgen, meer bepaald van onweersbuien. Hevige onweders hebben de laatste maanden op vele plaatsen in Europa overstromingen veroorzaakt. In het Scheldebekken zorgden die onweders in 2002 en 2003 zelfs voor herhaalde overstromingen.

Wat doet men om ze te vermijden?
Zijn de genomen maatregelen doeltreffend?

Steeds meer afstromend water

Sinds de jaren 1950 is de afvloeiing van regenwater drastisch toegenomen. Milieudeskundigen en onderzoekers verwijzen al lange tijd naar een slecht waterbeheer in de stroombekkens.

Belangrijkste oorzaak is de toenemende en verspreide verstedelijking: de toename van verharde oppervlakten (bewoning, wegennet, parkings, ...) maakt dat over het hele grondgebied meer water afstroomt dan dat er infiltreert of verdampst; bijkomend zorgt de uitbreiding van het riolenstelsel voor een versnelde afvoer van het regenwater.

De bebouwde oppervlakte is in België de laatste 30 jaar met 30 % toegenomen (18,8 % van de totale oppervlakte in 2002), vooral ten nadele van landbouwgrond, ten dele ook van 'natuurlijke' milieus (gegevens van het Nationaal Instituut voor Statistiek, 2003).

In landelijk gebied zijn verschillende factoren verantwoordelijk voor een versnelde afvoer van het water naar de waterlopen of riolen: intensieve landbouw (onbebouwde akkers in de winter, ploegen in de richting van de helling, ...), het rooien van hagen, de aanleg van nieuwe landbouwwegen, de vernietiging van boskanten, de uitbreiding van teelten of andere menselijke activiteiten tot op de oevers van de waterlopen, ...



Intensieve landbouw veroorzaakt een verhoogde waterafstroming.



De Haine, in een betonnen keurslijf gegoten.

De afwatering, de verstedelijking en/of het opgeven van alluviale vlaktes en waterrijke gebieden (moerassen, natte weiden, vijvers) beperken in belangrijke mate hun rol van 'natuurlijke sponzen' bij hoge waterstand.

Weinig adequate oplossingen

Om het hoofd te bieden aan de overstromingsproblematiek hebben het gros van de genomen maatregelen tot doel om ofwel de afvoer van het regenwater te versnellen via de waterlopen, ofwel het overtollige regenwater tijdelijk op te houden in stormbekkens om het daarna geleidelijk aan naar de waterzuiveringsinstallaties en/of het natuurlijk milieu te laten afvloeien.

Al kunnen die maatregelen lokaal wel een goed effect hebben (wat ze erg populair maakt bij verkozenen en bewoners), toch veroorzaken ze ook tal van problemen.

Vandaag de dag lijkt het erop dat de gabarietaanpassing van de waterlopen haar doel is voorbijgegaan. Naast hun rampzalige invloed op het milieu, verplaatsen ze het overstromingsprobleem gewoon stroomafwaarts.

Stormbekkens kunnen daarentegen op de verdediging van onze beheerders rekenen. Maar hun ecologische, urbanistische en landschappelijke integratie is vaak rampzalig en ze vereisen niet alleen heel zware investeringen, maar ook een ver doorgedreven visie en organisatie (in stedelijke context is dat zelfs gigantisch). Bovendien kunnen dergelijke bekkens min of meer stroomafwaarts in stroomgebieden de hoge waterstanden maar gedeeltelijk doen afnemen. Als er niet veel bijkomen, zullen de stormbekkens niet in staat zijn om de voorziene toename van afstromend water aan te kunnen.

Het is duidelijk dat de traditionele maatregelen de huidige problemen niet kunnen oplossen en dat in de toekomst nog minder zullen kunnen. In een volgend artikel gaan we in op enkele alternatieve oplossingen die vooral gebaseerd zijn op preventie ...

Wordt vervolgd ...

Grenzeloze Schelde volgt recente ontwikkelingen

Om beter te kunnen inspelen op de nieuwe situatie die door de Kaderrichtlijn Waterbeleid en de Internationale Scheldec commissie (ISC) is ontstaan, optimaliseert Grenzeloze Schelde haar interne structuur en werking tijdens de algemene vergadering van 8 april. Hierdoor zullen de ontwikkelingen in het internationale stroomgebiedsdistrict van de Schelde beter gevolgd kunnen worden.

Concreet betekent dit - onder andere - dat Grenzeloze Schelde een aantal nieuwe grensoverschrijdende bekkenwerkgroepen zal opstarten (Leie en Deûle, Bovenschelde, Dender,...). Daarnaast zal GS de participatie binnen de ISC en andere multilaterale fora voorbereiden en coördineren. Streefdoel daarbij is een maximale betrokkenheid van personen en lokale groeperingen in alle regio's van het Scheldebekken.

De wetenschappelijke milieuboottocht:

een tweedaagse over de Zeeschelde en de Westerschelde



Zeeschelde

De wetenschappelijke milieuboottocht focust dit jaar op de Zeeschelde en de Westerschelde. Dit gebied is zo rijk aan interessante onderwerpen dat een tweedaagse wordt uitgewerkt op **donderdag 3 en vrijdag 4 juli 2003**. Een greep uit de onderwerpen die aan bod zullen komen: het Vlaamse Sigmaphan, de waterkwaliteit op de Zeeschelde, de Lange-termijnvisie Schelde-estuarium, de ontwikkelingsschetsen voor dit estuarium en de natuurcompensatieprojecten in de Westerschelde. Het programma biedt voldoende afwisseling tussen beleven en ontdekken van concrete realisaties op het terrein, achtergrondinformatie en ruimte voor ontmoeting en debat.

Reden genoeg om deze twee dagen nu al aan te stippen in je agenda!



De Wetenschappelijke Milieuboottocht op de Zeeschelde en de Westerschelde in 2000.

Rivierdagen te Rijsel in mei

Grenzeloze Schelde heeft al vaak aandacht geschonken aan de Deûle, de Leie en het Kanaal Roubaix-Espierres. Die 'blauwe aders' vormen een natuurlijke verbinding tussen de agglomeraties Rijsel (Frankrijk), Moeskroen (Wallonië) en Kortrijk (Vlaanderen). De milieuproblemen, en meer bepaald die in verband met het beheer van het water en de waterrijke milieus zijn er nauw mee verbonden.

Die problemen vragen meer dan ooit dat de verdedigers van natuur en milieu hun krachten bundelen, van zich laten horen en actieprogramma's ontwikkelen zonder belemmering van grenzen.

De oprichting van een regio-overschrijdende overleggroep en in de toekomst misschien ook van een actiegroep zou bijdragen tot een beter begrip van de gemeenschappelijke bekommernissen. Die groep zou niet alleen meer invloed hebben op het beleid, maar zou ook kunnen op zoek gaan naar regio-overschrijdende benaderingen en maatregelen voor grensoverschrijdende natuurproblemen, ... daarbij oog hebbend voor de bekommernissen van de bevolking.

Op donderdag 22 mei zal in Rijsel een eerste 'Rivierdag' plaatsgrijpen die deze uitwisselingen wil opstarten, afspraken wil maken rond overleg en een actieprogramma. Die ontmoeting zal voorafgegaan worden door een bijzonder bezoek in Rijsel en besloten met een gezellig hapje en drankje. Deelname is gratis. Informatie en inschrijving op het secretariaat van Grenzeloze Schelde.



Leie

Wil je Grenzeloze Schelde Nieuws en/of De Milieuboot Nieuwsbrief regelmatig in de bus?

Neem dan een abonnement en je ontvangt 4 nummers per jaar:

12,50 euro voor Grenzeloze Schelde Nieuws + De Milieuboot Nieuwsbrief en 7,50 euro voor enkel Grenzeloze Schelde Nieuws (openbare besturen en instellingen betalen een steunbijdrage van 37,50 euro voor GS Nieuws + De Milieuboot Nieuwsbrief en 25 euro voor enkel GS Nieuws)

Een abonnement kan je aanvragen bij Grenzeloze Schelde, Akenkaai 2bis, 1000 Brussel
tel.: +32 2 201 08 08, e-mail: info@gs-esf.be, rekeningnummer: 001-2195556-37 (Fortis, België)