

- 2 **Schelde-estuarium**
Monitoring verruiming
Westerschelde:
de resultaten
- 3 **Nederland**
Samenwerking Zeeland -
Louisiana in hun strijd
tegen overstromingen
- 4 **Vlaanderen**
Het Lippenbroek te
Hamme: het begin van
een succesverhaal?
- 5 **Brussel**
Blauw en groen netwerk:
realiteit en perspectieven
- 6 **Frankrijk**
Het Park van de Deûle:
een groene long voor
de Rijselse Metropool
- 7 **Wallonië**
Doornik: de weder-
geboorte van de
Scheldekaaien
- 8 Activiteiten in
het Scheldebekken...

GrenzeLoze Schelde



Escout sans Frontières

Een uitgave van GrenzeLoze Schelde - Escout sans Frontières, internationaal samenwerkingsverband voor de verbetering en het herstel van het ecosysteem in en om de waterlopen van het Scheldebekken.



© Petra Van Rouwendal

In 1995 spraken Vlaanderen en Nederland af dat de Westerschelde verder verruimd (verdiepen en verbreden) zou worden, van -14,5 tot -16m NAP¹, om de toegankelijkheid van de haven van Antwerpen voor grote zeeschepen te verbeteren. Tussen juli 1997 en juli 1998 is deze verruiming van de vaargeul in de Westerschelde uitgevoerd.

In 1996 heeft Rijkswaterstaat (RWS) opdracht gegeven aan het Rijksinstituut voor Kust en Zee (RIKZ) om de gevolgen van de verruiming van de Westerschelde en het mondingsgebied vast te leggen om zonodig het beheer daarop aan te passen. Het meetprogramma MOVE (MONitoring VERRuiming) werd opgesteld voor het regelmatig meten van de belangrijkste fysische, biologische en chemische kenmerken van de Westerschelde. Daarnaast heeft dit meetprogramma tot doel om de bagger-, stort- en zandwinstrategie te kunnen evalueren.

Uit het MOVE eindrapport blijkt dat veel ontwikkelingen in de afgelopen jaren niet zonder meer zijn toe te wijzen aan deze ingreep. Als logisch gevolg is wel geconstateerd dat de laagwaterstanden in het oostelijk deel van de Westerschelde zijn afgenomen. Een andere, opmerkelijke constatering is dat het estuarium is overgegaan van een zandimporterend naar een zandexporterend systeem. Het is nog niet duidelijk wat de oorzaak van deze omslag is.

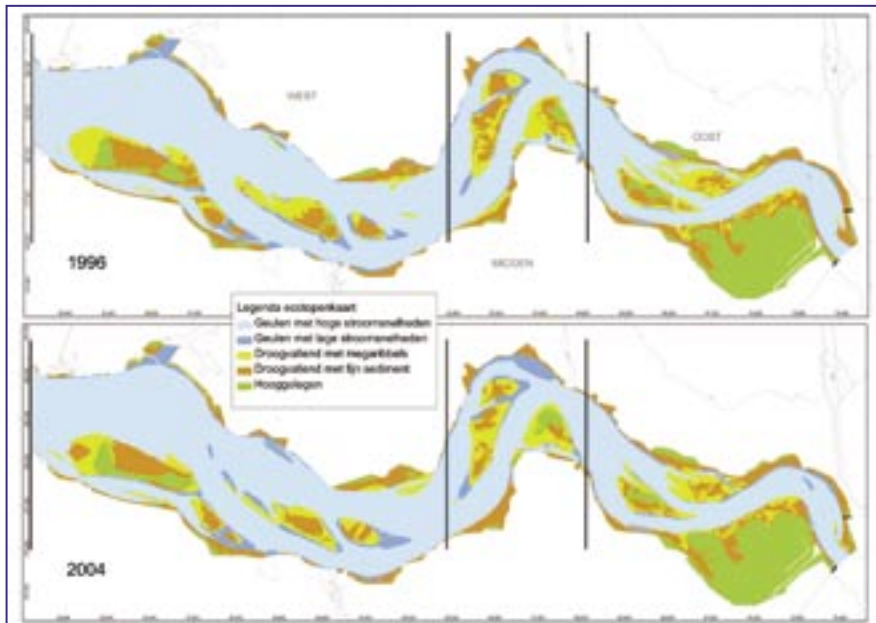
Stortbeleid en meergeulensysteem

Het rapport biedt belangrijke handvaten voor het bagger- en stortbeleid. Het stortbeleid heeft namelijk goed gewerkt en geen schade toegebracht aan het meergeulensysteem. Het rapport laat zien dat wellicht ook storten in het hoofdvaarwater mogelijk wordt.

Waterstanden en stroomsnelheid

Na de verruiming is de hoeveelheid water vanuit de Noordzee naar de Westerschelde wat toegenomen. Het water stroomt meer door het hoofdvaarwater en minder door het nevenvaarwater. De toename van de waterhoeveelheid geeft erosie van de plaatranden. De stroomsnelheid in het hoofdvaarwater is gelijk gebleven.

De waterstanden in de Westerschelde zijn grotendeels gelijk gebleven, uitgezonderd tussen Hansweert en Bath waar de laagwaterstanden van 3 tot 7 cm zijn gedaald.



► Een ecotopenkaart 'verbeeldt' de ruimtelijke gevolgen van ontwikkelingen in de toestand van een watersysteem voor de natuur. Bovenstaande figuur zet de toestand voor de verruiming van de vaargeul (1996) uit t.o.v. deze er na (2004).

Platen, slikken en schorren

Een verrassing na de verruiming is de afname van platen en toename van ondiep water. Een sluitende verklaring hiervoor is er nog niet. De oppervlaktes van de schorren en slikken zijn niet wezenlijk veranderd. Zowel de schorren, slikken, droogvallende platen als het ondiepe water met lage stroomsnelheden zijn rijke voedselgebieden. Voedselrijke platen zijn wat afgenomen, daartegenover staat toename van rustig ondiep water en komt er op de platen middenin de Westerschelde inmiddels schorvorming voor.

Het water als voedselbron

Een tegenvaller is de afname van de helderheid van het water. Hierdoor is de productie van voedsel in het water afgenomen. De oorzaak ervan ligt niet alleen bij de verruiming. Positief na de verruiming zijn de toename van de bodemalgen, een belangrijke voedselbron voor bodemdieren en vogels. De voor vogels belangrijke bodemdieren zijn gelijk gebleven en de vogelfunctie van de Westerschelde is hierdoor in stand gebleven.

De oorzaak van alle veranderingen in het meergeulensysteem van de Westerschelde is nog niet gevonden. Veel kennis is nog nodig. Dit betekent dat Nederland, in de toekomst samen met Vlaanderen, doorgaat met meten en onderzoek.

Met dank aan Bert Van Eck
(RWS-RIKZ)

¹ NAP: het Normaal Amsterdams Waterpeil is de referentiehoogte waaraan hoogtemetingen in Nederland worden gerelateerd. Voor het gemak wordt het NAP gelijkgesteld aan het gemiddeld zeeniveau, in werkelijkheid is het hoger. Het NAP ligt 2,3m hoger dan de Tweede Algemene Waterpassing (TAW -referentiehoogte in België).

New Orleans is New Orleans niet meer. De gevolgen van de orkaan Katrina, die in 2005 haar verwoestende werk verrichtte, waren desastreus. Overstromingen, plunderingen, branden en economische schade. Ruim anderhalf jaar later blijkt er veel noodhulp 'verdwenen', is de enorme schade nog steeds zichtbaar, zijn een dikke 200.000 mensen nog steeds niet terug.

In maart 2007 vond de Third Technical Workshop over Flood and Coastal Zone Management and Protection Measures van de US Army Corps of Engineers (USACE) en Rijkswaterstaat (RWS) plaats.

Leo Adriaanse van RWS Zeeland woonde samen met collega's en collega's van de provincie Zeeland de workshops bij. Daar is het advies van het Netherlands Water Partnership aan de Amerikaanse rijkswaterstaat (USACE) en de samenwerking van de provincie Zeeland met de Staat Louisiana voorbereid.

Louisiana

Er ging door Katrina veel mis. Het waren extreme omstandigheden, de vloedgolf was te groot, gemalen hevelden de verkeerde kant op, dijken waren slecht onderhouden en keermuren vertoonden ontwerpfouten. Verder moet worden vastgesteld dat waterbeheer tot voor de orkaan weinig prioriteit had en dat de Staat Louisiana een van de armste staten van Amerika is.

Groot probleem is dat door bedijking het in de Mississippi meestromende sediment de Golf van Mexico in verdwijnt en al heel lang niet meer de kustmoerassen op hoogte houdt. Hierdoor en door het graven van kanalen en sleuven voor oliepijpleidingen is de kwaliteit van de golf- en waterstand dempende moerassen slecht en verdwijnt 1 hectare per uur onder water.

Inmiddels zijn de doorbraken hersteld en zijn (nood)gemalen aangelegd. Grootschalige integrale plannen worden ontwikkeld voor dijken rondom de stad en voor de restauratie van de kustmoerassen door sediment en zoet water vanuit de Mississippi weer naar de moerassen te leiden.

Van gelijkenis met Zeeland tot samenwerking

De grote uitdaging, net als in Nederland, is samen met alle betrokkenen plannen te ontwikkelen zodat vlotte uitvoering mogelijk zal zijn zonder teveel 'lawsuites'. Er valt dus meer dan genoeg te doen en de problemen zijn niet te onderschatten. Een groot verschil is dat er in het Zeelands deltagebied na de ramp van 1953 met de Deltawerken al grootschalig werd ingegrepen om een veiligheidsnorm van 1/4000¹ te halen. Terwijl men in New Orleans in de buurt zat van 1/100.

In beide gebieden is een integrale aanpak van het kust- en waterbeheer vereist dat de ongewenste effecten van maatregelen in het verleden bijstuurt én het gebied gereed maakt voor een klimaatbestendige toekomst. Daarnaast is er de problematiek van evacuatie, ruimtelijke ordening, plan- en besluitvorming en het politiek-bestuurlijk krachtenveld.

Zowel Louisiana als Zeeland liggen in een deltagebied en op bestuurlijk vlak vormen de provincie en de staat een middenbestuur dat bezig is met 'coastal zone management'. Bovendien hebben beide gebieden met een vergelijkbare ramp te maken gehad. Zeeland en Louisiana kunnen dus op vele vlakken van elkaar leren.

Het is duidelijk geworden dat Zeeland en Louisiana elkaar van beide zijden kunnen inspireren en van elkaars inhoudelijke onderwerpen én planvormings- en besluitvormingsaanpak kunnen leren. Aan de puntjes op de i van de samenwerkingsovereenkomst wordt gewerkt. Louisiana en Zeeland gaan daarbij als contactpunt fungeren. Eén van de organisaties die hiervan gebruik zal maken zal natuurlijk RWS Zeeland zijn als waterbeheerder van de rijkswateren in Zeeland.



► Eén van de vele beschadigde huizen...



► Kustmoeras met moerascypressen



► Een noodgemaal met stormvloedkering om de stad New Orleans te beschermen



Meer informatie: Leo Adriaanse, Rijkswaterstaat Zeeland - leo.adriaanse@rws.nl - tel. +31118622400

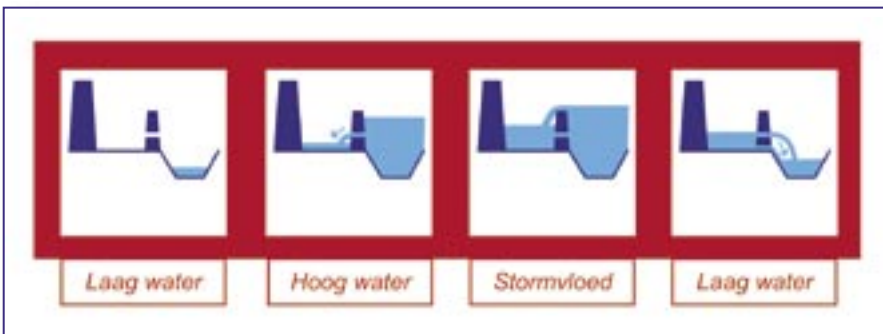
¹ Veiligheidsnorm 1/4000 betekent dat de dijken een storm met een kans van voorkomen van 1/4000 per jaar nog net kunnen keren.

Het gebied Lippenbroek in Oost-Vlaanderen is het eerste gecontroleerd overstromingsgebied met een gereduceerd getij (GGG¹) ter wereld. Het 10 hectare grote gebied is het resultaat van een veelbelovend samenwerkingsverband binnen de Vlaamse overheid: Waterwegen en Zeekanaal NV dat streeft naar een veilig Zeescheldebekken, legde het gebied aan en het Agentschap voor Natuur en Bos, dat waardevolle biotopen creëert, zorgde voor de financiële inbreng. Lippenbroek belichaamt en ondersteunt beide doelstellingen: veiligheid en natuurlijkheid, niet toevallig twee van de drie pijlers van de Lange Termijnvisie op het Schelde-estuarium.

Veiligheid troef

Een GOG² met GGG-regime bevat een ringdijk omheen het gebied en een gedeeltelijk afgegraven rivierdijk. In geval van stormtij stroomt het topje van de vloedgolf over de overloofdijk in het gebied zodat het waterpeil van de waterloop onder controle blijft. Zodra het waterpeil in de rivier daalt, stroomt het GOG via de uitwateringssluis weer leeg. Het GGG-regime grijpt plaats volgens de natuurlijke cyclus van eb en vloed. Een vrij eenvoudig sluisencomplex regelt de in- en uitstroom van het rivierwater.

Het Lippenbroek moet je zeker niet als wetenschappelijk project an sich beschouwen. Het Hamse broek fungeert vooral als pilootproject voor het ruim 600 ha grote gecontroleerd overstromingsgebied dat Waterwegen en Zeekanaal NV in Kruibeke, Bazel en Rupelmonde aanlegt. De bescheiden oppervlakte van het Lippenbroek draagt overigens slechts zeer beperkt bij tot de bergingscapaciteit van het overtollige water ten gevolge van een stormvloed vanuit de Noordzee of van wassende debieten vanuit de Bovenzeeschede.



► Werking GGG

Monitoring van een getijdennatuur in de polder

Diverse universiteiten volgen intensief en nauwgezet de biologische en civieltechnische evolutie van de site. De bevindingen, metingen, observaties en wetenschappelijke conclusie uit de diverse disciplines zullen opgeld maken en hun nut bewijzen bij de aanleg en inrichting van de grote buur, het overstromingsgebied van Kruibeke.

Ook de impact op de waterkwaliteit is spectaculair. De zuurstofgraad van het binnenkomende Scheldewater is vaak bedroevend laag. Door de krachtige instroom stijgt die met minstens 60%. In de fase tussen eb en vloed stijgt het percentage nog verder. Het water staat even stil, de zanddeeltjes bezinken en het heldere water geniet van een optimaal contact met licht en lucht. Slikken en schorren verhogen de aanwezigheid van silicium in het water. Zo daalt aanzienlijk de kans op overdadige algenbloei.

¹ GGG: gecontroleerd gereduceerd getij, een getij dat gecontroleerd wordt door in- en uitwateringssluizen en een gereduceerde getijamplitude heeft van gemiddeld 0,25 tot 0,5 m. Deze techniek sluit het beste aan bij de historisch natuurlijke situatie van het gebied die bestaat uit een zoetwater schorren- en slikkensysteem.

² GOG: gecontroleerd overstromingsgebied. Het doel van een gecontroleerd overstromingsgebied is het aftoppen van de stormtijgolf. Dit heeft zowel plaatselijk, in de omgeving van het GOG, als verder stroomopwaarts een matigend effect op de hoogte van de waterstand.



► Twee maal daags, bij vloed, stroomt een gecontroleerde hoeveelheid water het Lippenbroek binnen. Zo wordt de natuurlijke getijdenwerking nagebootst.

Het belang van waterberging noopt de wetenschappers tot het nauwlettend in de gaten houden van sedimentatie en erosie. Meetpunten tonen aan dat de putten in de lager gelegen delen vrij snel opvullen. Op andere plaatsen verdwijnt echter grond door de vorming van een krekenselsel. De waterkracht diept de centrale gracht zelfs een halve meter dieper uit. Hoewel het te vroeg is om sluitende conclusies te trekken op dit vlak, lijken de gemaakte modellen stand te houden.

Anderhalf jaar later ...

Het GGG aan de Scheldeboord te Hamme overstroomt nu anderhalf jaar en de bekoorlijkheid is ontegensprekelijk. De maïs van weleer ruimde plaats voor rietkragen, wilgenstruiken, kreekjes, biezten en kattenstaarten. Vogels van diverse pluimage foerageren voortdurend. Vissen gebruiken de rust om eitjes te leggen. Biodiversiteit alom. Geen wonder dat fietser en wandelaar stil worden van die overdaad aan natuur: slijk en schor en fauna en flora grijpen in het openluchtlabo van Lippenbroek ongetwijfeld hun kans.



► Door het gevarieerde natte landschap voelen een heleboel vogels zich thuis in het Lippenbroek.

Begeleide wandeling en debatavond in Anderlecht: Blauw en groen netwerk: realiteit en perspectieven

Op 15 mei jl. organiseerden Coördinatie Zenne en Inter-Environnement Bruxelles een wandeling om de open Zenne in Anderlecht te ontdekken, gevolgd door een debatavond rond het thema 'het blauwe en groene netwerk'.

Deze avond past in het kader van de activiteitenreeks die al sinds meer dan een jaar wordt georganiseerd door Coördinatie Zenne, IEB, BRAL en ARAU rond het thema van de integratie van het kanaal in de stad. Na de thema's van zachte mobiliteit, stedenbouw en waterbeheer, stond nu het **aspect natuur en de banden die de Zenne en het kanaal verbinden** op het programma.

Rond 16 uur verzamelden Evelyne Huytebroeck, Brussels minister van Leefmilieu en Waterbeleid, een zestigtal nieuwsgierigen, beheerders en mandatarissen bij de sluis van Anderlecht voor een **begeleide wandeling** die hen zou toelaten om de Zenne en het kanaal te ontdekken of te herontdekken. Na een kort woordje uitleg over de werking van de sluis en de overstort van de Aa liep de wandeling langs verschillende plaatsen waar de Zenne nog zichtbaar is en eindigde langs het kanaal.



► Evelyne Huytebroeck tijdens de (her)ontdekking van de Zenne tussen de bedrijven in Anderlecht, hier in aanwezigheid van Renaud Bocquet van Leefmilieu Brussel.



► Langs de Paepsemiaan: een onverwacht stukje Zenne

Daarna hebben **Coördinatie Zenne** en **IEB** de avond ingezet met een korte voorstelling van **hun standpunt** dat gericht is op **7 voorstellen**:

1. De gedeelten van de open Zenne in Brussel behouden en valoriseren
2. Werken aan een betere integratie van het kanaal in de stad
3. De eenheid tussen het kanaal en de Zenne versterken
4. De Zenne en het kanaal integreren in het beleid van het blauwe en groene netwerk
5. De intergewestelijke samenwerking rond de Zenne en het kanaal doen toenemen
6. Het kanaal bevorderen als 'visuele waterweg van Brussel'
7. 'Anderlecht, Molenbeek en Brussel-stad, gemeenten aan het water' naar voren brengen

De minister heeft de avond geopend met een inleiding waarin zij de positieve effecten benadrukte die de 'Ordonnantie tot opstelling van een kader voor het waterbeleid', van toepassing sinds oktober 2006, op de waterlopen zou moeten hebben. Zij herhaalde eveneens dat zij enorm veel belang hecht aan een blauwe weg naar analogie van de bestaande groene wandelroute. Verder haalde zij de steun aan die zij verleent aan de acties van Coördinatie Zenne en IEB en benadrukte zij het werk dat deze verrichten met het oog op de herwaardering van die vergeten hoekjes van de Zenne.

Frank Vermoesen en Renaud Bocquet stelden **het beleid van het groen en blauw netwerk** voor dat door **Leefmilieu Brussel (BIM)** te Brussel wordt uitgewerkt.

Het **groene netwerk** werd eerst in grote lijnen voorgesteld en vervolgens in beeld gebracht aan de hand van talrijke voorbeelden.

Het **blauwe netwerk** werd toegelicht aan de hand van concrete voorbeelden van realisaties die in de verschillende Brusselse valleien werden uitgevoerd. Dit is uiteraard nauw verbonden met het groene netwerk.

Het **debat** werd geleid door Ludwig Triest, professor aan het departement 'biologie' van de VUB. Tijdens dit debat kregen de deelnemers de mogelijkheid om vragen te stellen en om opmerkingen te maken over de standpunten van Coördinatie Zenne en IEB.

Coördinatie Zenne en IEB zijn ervan overtuigd dat deze momenteel weinig gekende zone tal van mogelijkheden biedt zowel voor het leefmilieu als voor recreatiedoeleinden. De opwaardering van deze zone zou de natuur en de inwoners ten goede komen, maar in een bredere context ook het volledige Brussels Hoofdstedelijk Gewest.

Coördinatie Zenne en IEB hopen dat deze activiteit zal bijdragen tot de implementatie van diverse acties.



U kan de presentaties van de sprekers downloaden via onze website: www.coordinatiezenne.be, rubriek: verslagen en foto's.

Karin Huffer

Het park van de Deûle is een 'netwerkpark' rond de Deûle en haar kanaal. Dit park zal op termijn een echt groen lint vormen in een regio waar de verstedelijking alsmaar meer terrein wint. Zijn geschiedenis is lang en ver van rustig maar zou als voorbeeld kunnen dienen voor anderen ...

Een stukje geschiedenis

Eind de jaren 60 lanceerde de Franse overheid een groot inrichtingsproject voor recreatie dat moest bijdragen tot het herstel van het landschap tussen de Rijselse metropool en de agglomeratie van Lens. De bewoners - en dan vooral de landbouwers - verwierpen dit plan wegens te ambitieus en omdat er te grote stukken grond werden opgeëist. Ondertussen had de Rijselse metropool zich zo ontwikkeld dat er een tekort aan recreatiegebied is ontstaan en bovendien kon de landbouw moeilijk stand houden in een streek waar het stads- en plattelandsleven ongestructureerd door mekaar lopen. Het grondgebied was versnipperd door verspreide bebouwing en door een gebrek aan ruimtelijke ordening. Er was dus nood aan een betere territoriale samenhang. Bij het begin van de jaren 90 begon dit besef te groeien, de bezorgdheid om het leefmilieu en de omgeving nam toe ... het project 'Park van de Deûle' werd opnieuw leven ingeblazen.

Het Park van de Deûle in het kort

Het Park van de Deûle is ontworpen als een 30 km groot 'netwerkpark', passend in een dynamiek van duurzame ontwikkeling en aan mekaar geregen door de Deûle en haar kanaal. Het park linkt de verschillende woongebieden. Op termijn moet het park een ecologisch en landschappelijk lint vormen en Rijsel verbinden met het oude mijnbekken en met Lens. De kanalen van de Deûle en Seclin, die de ruggengraat vormen van dit gebied, bieden bovendien een verborgen ecologische rijkdom met een vegetatie en een fauna die typisch is voor vochtige gebieden.

Een van de grootste uitdagingen voor het park is de bescherming en de opwaardering van de drinkwatervoorraden: de waterwinningen in dit gebied voldoen immers aan een derde van de noden van de metropool. Daarnaast moet er gebruik gemaakt worden van de erfenis van het hydraulische verloop, de morfologie van de gebieden, de percelen, de landschappelijke structuren en de geschiedenis om de open ruimte te herstellen en te valoriseren, zonder deze opnieuw uit te vinden (hervonden natuur). Bovendien moeten de stedelijke en landelijke wereld met elkaar worden verzoend gezien de recreatiegebieden nauw met de landbouwgebieden zijn verweven (mensgerichte natuur). Tot slot werd in 2004 de mozaïektuin van Houplin-Ancoisne geopend, die op 33 ha de geschiedenis toont van de cultuur van de gemeenschappen die de Rijselse metropool bevolken (gedroomde natuur).

De ontwerpers en landschapsarchitecten realiseerden deze thema's in overleg met de bevolking en in synergie met het landbouwmilieu en dit alles in overeenstemming met een ecologische en landschappelijke inrichting passend in een dynamiek van duurzame ontwikkeling. Door deze functionele mix en zijn capaciteit om stedelijke en landelijke belangen te vermengen heeft het Park van de Deûle een antwoord kunnen bieden op de moeilijke taak van de herindeling van om de voorstedelijke ruimte opnieuw in te delen.

Geen wonder dus dat het Park van de Deûle in december 2006 de 'Prix National du Paysage' op zijn naam mocht schrijven, een prijs die jaarlijks wordt uitgereikt door het 'Ministère de l'écologie'. Even later werd het park ook gevraagd als eregenodigde op de editie 2007 van het Festival van Chaumont-sur-Loire. Dit festival kent jaarlijks een prijs toe aan ontwerpers van hedendaagse tuinen, dit jaar met mobiliteit en culturele diversiteit als thema's.



Voor meer informatie, surf naar de website van l'Espace Naturel Lille Métropole (ENLM) <http://www.lillemetropole.fr>

Tussen begin augustus 2005 en eind juni 2006 heeft de stad Doornik de herinrichting van de kaaien Notre-Dame en Marché au Poisson uitgevoerd, op de linkeroever van de Schelde, tussen de Pont de Fer en de Pont-à-Pont. Niet minder dan 550 meter oever kregen aldus een grondige «lifting» dankzij deze grote werf. Het vormde de voltooiing van een reeks vernieuwingswerken in de stadskern die sinds 1995 werden ondernomen langs de as die de place de Lille en de Scheldekaaien verbindt.

De herinrichting van de kaaien had tot **doel**:

- een uitwisselings- en ontmoetingsplaats te scheppen rond ontspanning, vrijetijdsbesteding, cultuur, handel langs de Schelde
- een band te leggen tussen het stadsparcours en het toeristisch parcours
- de Doornikse architectuur tot haar recht te doen komen
- de aanwezigheid van de rivier in de stad te herwaarderen en de link die zij legt tussen de oevers en hun patrimoniale rijkdom
- de samenwerkingsverbanden verbeteren tussen de handelskernen op beide oevers van de Schelde.

De twee vernieuwde kaaien zijn thans **verdeeld** in drie overlangse stroken:

- een sokkel die de woningen afscheidt van de zone met wegverkeer, waardoor het rijke erfgoed aan huizen in Lodewijk XIV-stijl tot zijn volle recht komt
- een strook met eenrichtingverkeer, vanaf de Pont de Fer in de richting van de Pont-à-Pont, overeenkomstig het gemeentelijk mobiliteitsplan
- een RAVeL-pad¹ langs de rivier, dat op termijn de verbinding zal maken tussen het traject Pont-à-Chin – Doornik en het traject Doornik - Vaulx, en dat vandaag de mogelijkheid biedt om op de kaaien te wandelen, langs de waterkant.

Zo werd er veel aandacht besteed aan de mobiliteit en de toegankelijkheid voor personen met verminderde mobiliteit. Parkeerplaatsen werden aangelegd aan de twee uiteinden en langs de kaai, terwijl bomen, bloembakken, voor wandelaars toegankelijke loopsteigers, nieuwe verlichtingspalen, verlichte relingen en voorbehouden ruimten voor terrasjes de gezelligheid bevorderen bij deze ontmoeting tussen de stad en haar rivier. Bij valavond betovert de lichtdecoratie op de kaaien jong en oud, inwoners van Doornik en van elders.

De nieuwe aanlegplaats voor boten aan de kaai Taille-Pierres (linkeroever) voorziet nu voor vijf plezierboten om aan te leggen aan een vlottende steiger en zich aan wal te bevoorraden. Het lijkt geen enkele twijfel: een stad die doorkruist wordt door een rivier, heeft over het algemeen een bijzondere charme en aantrekkingskracht.

Gelegen langs de Schelde, aan wie zij haar oorsprong dankt, heeft Doornik tot op heden weinig gebruik gemaakt van deze troef voor haar inwoners en haar bezoekers. In dit verband herinneren we eraan dat de Schelde gekanaliseerd werd door Lodewijk XIV (17^{de} eeuw). Hiervan getuigen nog enkele stukken van de kaaimuren en vooral de zeer mooie huizenrijen in Lodewijk XIV-stijl, waarvan sommige gevels reeds zorgvuldig werden gerestaureerd.

Dankzij de uitgevoerde vernieuwingen, en meer bepaald de RAVeL-route in de stad, heeft Doornik vandaag een nieuwe beslissende stap gezet in haar relatie met de Schelde.

•••••••••• Met dank aan Thierry Lesplingart, adjunct-gemeentesecretaris van Doornik

¹ RAVeL: Réseau Autonome de Voies Lentes. Ontstaan in oktober 1995 met als doel een netwerk met routes tot stand te brengen voor voetgangers, fietsers, andersvaliden en ruiters wanneer dat mogelijk is.



Fietsen en varen langs en op de Dender



Welke herinneringen roept de Dender bij u op? Misschien hoorde u al spreken over 'de Westelijke Dender en de Oostelijke Dender die ontspringen in Wallonië, in Ath samenvloeien waar ze de Dender vormen die in Dendermonde uitmondt in de Schelde' ... Maar kent u de Dender wel echt? Om haar vanuit een andere invalshoek te ontdekken, zowel vanuit Vlaams als Waals oogpunt, nodigt Grenzeloze Schelde u uit om deel te nemen aan de fiets- en vaardag op **maandag 20 augustus 2007 van Ath, via Lessines en Geeraardsbbergen, tot Ninove**. Die dag wil Grenzeloze Schelde ook iedereen de kans geven om informatie uit te wisselen en met elkaar in discussie te gaan.

Op **dinsdag 21 augustus** kan u al varende de 'Vlaamse' Dender ontdekken tussen Ninove en Dendermonde.

Voor meer info en om in te schrijven kan u terecht bij **Grenzeloze Schelde, op het nummer + 32 2 201 08 08, via info@gs-esf.be of www.grenzelozeschelde.org.**

Anderlecht op de Zenne en het kanaal

Ter gelegenheid van de Autuloze zondag en Zot van de Zenne nodigt Coördinatie Zenne u uit om vanaf de sluis in Anderlecht mee te wandelen langs de open Zenne. Het is niet alleen een gelegenheid om de best bewaarde, meest natuurlijke plekjes van de Zenne in het Brussels Gewest te ontdekken. Het is ook een kans om de problematiek van de watervervuiling en waterzuivering in Brussel te leren kennen evenals de betekenis van het Kanaal Charleroi-Brussel en de Zenne in de strijd tegen overstromingen.

Wat? begeleidde wandelingen langs de open Zenne in Anderlecht (90 min.)

Wanneer? zondag 23 september 2007 om 14u

Plaats? de sluis van Anderlecht (op 10 min. loopafstand van metrostation Het Rad)

Prijs? gratis deelname

Info? Coördinatie Zenne, tel. + 32 2 206 12 03
info@coordinatiezenne.be
www.coordinatiezenne.be

Milieueducatieve Boottochten

'Brussel langs het water ontdekken'

Alle hens aan dek! Van **4 tot 24 oktober** organiseert Coördinatie Zenne haar jaarlijkse educatieve boottochten in de Haven van Brussel en op het Zeekanaal Brussel-Schelde. Alle Brusselse scholen krijgen onder begeleiding van gepassioneerde lesgevers een fascinerende omgeving te zien en dit vanaf een boot die hiervoor speciaal is ingericht. Een originele manier om het thema water en waterlopen aan bod te laten komen!

Deze milieueducatieve boottochten hebben als doel de Brusselse jongeren de oorsprong van hun stad - ontstaan op de eilandjes van de Zenne - beter te leren kennen en het belang van de Haven en het kanaal in Brussel beter te begrijpen. Ze zijn er ook op gericht de jongeren bewust te maken van de processen en technieken die schuilen achter het simpele gebaar van het opendraaien van de kraan. Dankzij een gevarieerd programma met uitleg tijdens het speurneuzen aan dek, het labo, aquarama en interactieve tentoonstelling in het ruim, worden de leerlingen uitgenodigd eens stil te staan op welke manier zij hun steentje kunnen bijdragen aan HUN leefomgeving.

Deze boottochten, gesteund door het Brussels Hoofdstedelijk Gewest, zijn eveneens toegankelijk voor milieuverenigingen, gemeentelijke en gewestelijke administraties, ondernemingen, wijkcontracten, intercommunales, ... en voor elke burger geïnteresseerd in de problematiek van het water.

Meer info te verkrijgen bij Coördinatie Zenne:

info@coordinatiezenne.be - www.coordinatiezenne.be

Voor inschrijvingen en administratieve vragen: tel. 02 206 12 04

Voor vragen betreffende de inhoud van het programma: tel. 02 206 12 07



Expositie In, op en rond de Schelde

Het Schelde InformatieCentrum vormde fort Ellewoutsdijk om tot een Schelderuimte. Vanaf 6 juli kan de bezoeker er elke dag tussen 10u en 17.30u terecht om kennis te maken met de Schelde en haar functies (recreëren en wonen, natuur, economie en veiligheid).

Adres: fort Ellewoutsdijk, Fortweg, Ellewoutsdijk (Zeeland) in Nederland.

www.grenzelozeschelde.org

Redactie en vertaling

Dolores Baita
Christine Braet
Sylvie Posel
Vanessa Van Liedekerke
Mieke De Leeuw
Elisabeth Taupinart
Karin Huffer

Vormgeving

Angélique Corthals
Els Vanhaeght

Drukkerij

Druk in de Weer
'Grenzeloze Schelde Nieuws'
wordt gedrukt op 100%
kringlooppapier met inkt
op vegetale basis.

Secretariaat

v.z.w. Grenzeloze Schelde -
Escaut sans Frontières a.s.b.l.
Akenkaai 2bis - B-1000 Brussel
Tel.: +32 (0)2 201 08 08
Fax: +32 (0)2 203 07 09
email: info@gs-esf.be

Abonnement 4 nummers/jaar:
7,50 euro (10 euro voor Nederland
en Frankrijk, 25 euro voor open-
bare besturen en instellingen)
op het rekeningnummer
001-2195556-37 (Fortis, België)

Openingsuren secretariaat: ma - vr: 9.30u - 17.30u