

# En quête de notre rivière, le Geleystsbeek

rivière d'Uccle TOPO-Guide

Autrefois, le Geleystsbeek, affluent en rive droite de la Senne se prénommait à juste titre - Molenbeek: pas moins de 11 moulins (recensés en 1686) se dressaient sur à peine 3 kilomètres! Aujourd'hui, voûté dès sa source dans le Parc Fond'Roy, le Geleystsbeek réapparaît épisodiquement à ciel ouvert, traversant au passage des zones naturelles de grande valeur. Cette promenade vous propose de découvrir la vallée du Geleystsbeek et de ses affluents, son histoire, son patrimoine et sa richesse biologique, de même que ses fonctions sociales.

## Promenade à pied

d'environ 2h - +/- 5 km

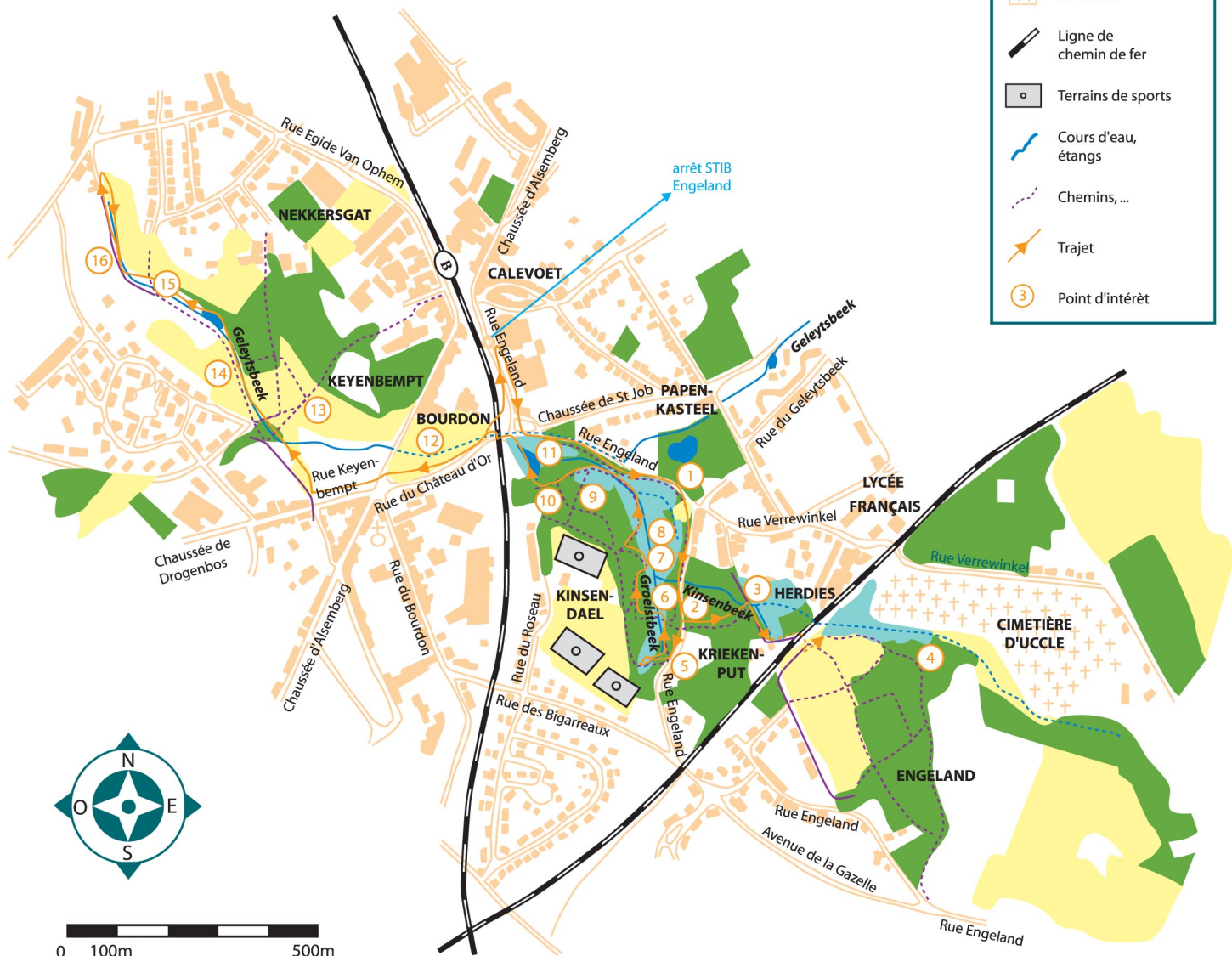
Carte IGN 31/7-8

départ de la  
rue Engeland  
(accès par train -  
station Uccle-Calevoet /  
tram 55 - bus 38, 41 ou  
43 arrêt Engeland)

**Prix € 0,50**

# Le Geleytsbeek, rivière d'Uccle

Légende	
	Marais, plaine alluviale, forêt marécageuse
	Bois
	Prairies, vergers, jardins potagers,...
	Cimetière
	Ligne de chemin de fer
	Terrains de sports
	Cours d'eau, étangs
	Chemins, ...
	Trajet
	Point d'intérêt





## 1. Aux sources du Kinsensbeek

Prenez le sentier pédestre qui longe la rue Engeland sur sa gauche en montant. Ce sentier suit la lisière de la réserve du Kinsendaël. A environ 350 m sur la gauche se trouve **le domaine du Papenkasteel** ①, où le Geleytsbeek réapparaît à ciel ouvert.

*12 étangs jalonnaient autrefois le cours du Geleytsbeek. Ils servaient de retenues d'eau pour alimenter les moulins. L'étang du Papenkasteel est l'un des derniers étangs qui subsiste. Le moulin du même nom a lui aujourd'hui disparu.*



Après 750 m, traversez la rue Engeland pour entrer dans **la réserve du Kriekenput** ②. Vous ressortez de la réserve au chemin du Puits d'où vous apercevez le Kinsensbeek. Cet affluent du Geleytsbeek trouve plusieurs de ses sources dans **la propriété Herdies** ③, également en réserve.

En poursuivant le chemin du Puits, après la voie ferrée, vous pouvez vous rendre jusqu'au **plateau Engeland**, et rejoindre les sources du Kinsensbeek ④. Si le fond de la vallée devien-

dra une réserve naturelle, le plateau doit faire l'objet d'un important développement immobilier dans les années à venir (boucle d'env. 2 km).

## 2. Au coeur de la réserve naturelle du Kinsendael

Revenez vers la rue Engeland que vous remontez sur une centaine de mètres. Entrez dans **la réserve naturelle du Kinsendael** ⑤. Ce site de près de 8 hectares classé en 1989 et géré par la Région, se caractérise par sa richesse en sources et en zones marécageuses.

Le chemin sur votre gauche vous permet d'accéder rapidement aux sources du Groelstbeek - un autre affluent du Geleytsbeek. En suivant ensuite le Groelstbeek, vous pourrez découvrir, dans le fond de la vallée, une forêt marécageuse à aulne, à frêne et à cardamine amère ⑥. Une végétation typique des bords de sources et de ruisseaux aux eaux calcaires, devenue très rare dans la région et protégée dans toute l'Europe.

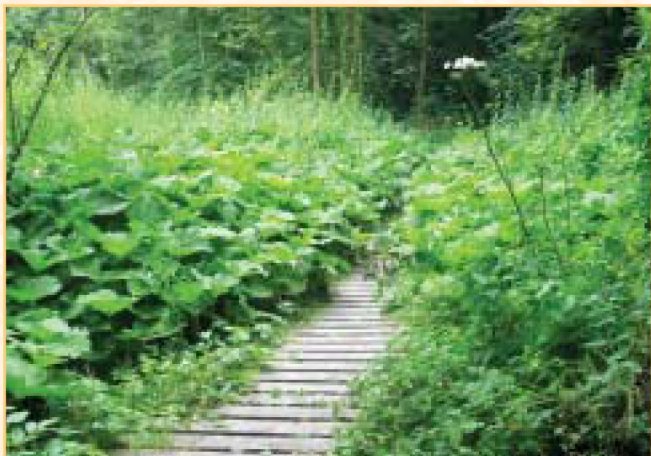
Les enrochements artificiels au milieu du ruisseau ⑧ (faits de briques et cimentés) comme certains majestueux arbres tels que platanes ⑩, tulipiers et hêtres, rappellent que du 19<sup>e</sup> siècle jusque avant la guerre, le Kinsendael était un parc ornemental.

Les chemins en caillebotis serpentent également au milieu d'une prairie humide entre d'impressionnants 'bosquets' de pétasites ⑨.

*Les petites fleurs blanches de la cardamine amère forment au printemps, un élégant manteau. Sa ressemblance avec le cresson et ses feuilles au goût amer lui valent également le nom commun de cresson amer.*



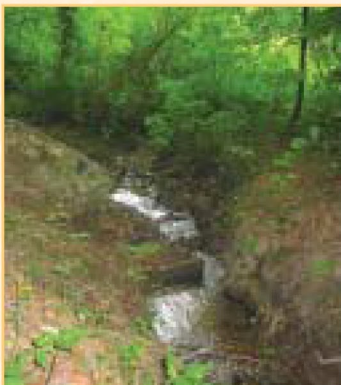
*cardamine*



### 3. Des cours d'eau de qualité

**Groelstbeek et Kinsendael** se rejoignent peu avant de se jeter dans le Geleytsbeek ⑦. Ces cours d'eau présentent des eaux d'excellente qualité.

Depuis 1995-96, les rus du Kinsendael (environ 5 l/s), autrefois renvoyés au collecteur, réalimentent aujourd'hui de leurs eaux pures la rivière.



gammare



planaire

*Ces petits cours d'eau s'écoulant sur fond sableux sous couvert forestier sont typiques de la région. Le peu de lumière qui arrive sur le cours d'eau ne permet guère le développement de plantes aquatiques. De fait, la base des chaînes alimentaires est surtout composée des feuilles d'arbre qui tombent dans le ruisseau et sont décomposées. La vie dans ces cours d'eau est toujours peu abondante et discrète.*

Vous repassez sur des caillebotis. Sur la droite se trouve une grande mare formée par le Geleytsbeek ⑪, qui est à nouveau voûtée en sortie de la réserve. Descendez la rue du Roseau et passez sous le viaduc.

### 4. La plaine du Bourdon ⑫

Longeant la rue du Château d'Or, la plaine du Bourdon est occupée depuis des années par un cirque. Cet îlot a été exproprié en 1973 pour la réalisation - avortée - du périphérique sud. Aujourd'hui affecté pour 1/3 en zone verte et 2/3 en zone à bâtir, un accord pourrait être trouvé avec le propriétaire pour remettre le Geleytsbeek à ciel ouvert au travers de la plaine.



## 5. Le Geleytsbeek

Prenez la chaussée de Drogenbos puis à droite la rue Keyenbempt. De nombreux chemins pénètrent dans la zone humide et forestière du Keyenbempt <sup>13</sup>. Cette plaine alluviale, qui constituait une voie naturelle pour le trafic de Nivelles à Bruxelles, fut probablement l'un des points de développement d'Uccle.

Suivez ensuite le chemin qui longe le ruisseau. Ce tronçon du Geleytsbeek, long de près de 900m, a été curé en 2001, retrouvant ainsi une partie de son cachet naturel <sup>14</sup>.

*Les berges du Geleytsbeek sont occupées par une végétation des sous-bois humides: lierre, fougères, ronces et liserons sous le couvert de majestueux frênes et de saules blancs. Laïches, joncs et salicaires apparaissent ça et là.*

En longeant le cours d'eau, vous arrivez au **moulin du Neckersgat (1667)** <sup>15</sup>, caractéristique de l'architecture rurale brabançonne du 17<sup>e</sup>. Après avoir exercé une multitude de fonctions (moulin à grain, à huile, à papier) et connu de nombreux propriétaires, le moulin cessa toute activité à la fin de la 1<sup>e</sup> guerre mondiale.

*La présence d'un moulin en ce lieu est attestée depuis le moyen-âge (1362). Même si la chute d'eau est faible (seulement 8 pieds en 1813), sa situation à l'aval de la confluence du Linkebeek et du Geleytsbeek lui assure un débit d'eau important, faisant de ce moulin l'un des plus importants d'Uccle.*



Le moulin du Neckersgat fut racheté par la commune en 1970 et classé comme monument en 1971 de même que ses abords en 1977.

*Etymologiquement, Neckersgat provient de Neckers ou ondins, petits génies des eaux dans la mythologie et de gat qui peut à la fois signifier une porte (dans une fortification) et un trou (d'eau).*

À l'aval du moulin, de même que dans le Keyenbempt, on trouve de nombreux jardins potagers familiaux <sup>16</sup>, lopins de terre mis à la disposition des jardiniers amateurs. Avant d'être à nouveau voué, le Geleytsbeek passe devant un lotissement. Dans cette partie, il est beaucoup plus banal, et son cours est largement envahi par des plantes semi-aquatiques.

# Restaurer le Geleystsbeek, des sources à la Senne

Depuis quelques années, le Geleystsbeek a fait l'objet des attentions de l'Institut Bruxellois pour la Gestion de l'Environnement (IBGE) et de la Commune d'Uccle. Pourtant, beaucoup reste à faire. Aujourd'hui, toutes les rivières ucloises rejoignent le Zwartebeek, cours d'eau voûté et transformé en collecteur en 1999.

Il faudra récupérer toutes les eaux claires (eaux de sources, eau de drainage, surverses d'étangs) du Geleystsbeek et des autres cours d'eau uclois (Ukkelbeek, Verrewinkelbeek, ...) pour les renvoyer dans le milieu naturel. Cette opération nécessite de permettre à nouveau aux eaux de surface ucloises de s'écouler librement, des sources à l'embouchure dans la Senne, de préférence en recréant partout où cela est possible un lit à ciel ouvert dans un cadre 'naturel'.

Aujourd'hui, il est encore possible de sauver ces merveilleux cours d'eau, dont le charme attire année après année plus de visiteurs... Demain, les dégâts occasionnés et la pression de l'urbanisme verront ces derniers couloirs bleus disparaître définitivement dans les entrailles de la ville.

La Coordination Senne, groupe de travail d'Escaut sans Frontières qui s'est formé en 1997, regroupe plus de 40 associations environnementales des 3 Régions. Son objectif est de créer une dynamique permettant d'accélérer la reconquête de la qualité des eaux et de la nature, mais également de promouvoir une gestion durable et intégrée dans ce bassin.

La Coordination Senne peut organiser à la demande des promenades guidées le long de la Senne et de ses affluents.

## Coordination Senne

c/o Escaut sans Frontières  
2bis, quai des Péniches  
1000 Bruxelles  
tél 02 201 08 08  
fax 02 203 07 09  
[www.coordinationsenne.be](http://www.coordinationsenne.be)



Réalisé avec le soutien de la Région de Bruxelles-Capitale  
et de l'Union Européenne.

La Commission Européenne ne peut en aucun cas être tenue pour  
responsable du contenu de cette publication ou de son utilisation.